

**Адаптированная основная программа
профессионального обучения
(программа профессиональной подготовки)**

**по профессии:
16909 Портной**
(код, наименование профессии)

для лиц с ограниченными возможностями здоровья (различными формами умственной отсталости), не имеющими основного общего образования

Квалификация Портной

2024 г.

Лист утверждения и согласования



УТВЕРЖДАЮ
Директор колледжа
Т. Н. Кудрявцева.

ОБРАЗОВАТЕЛЬНАЯ ПРОГРАММА
по профессии 16909 ПОРТНОЙ

СОГЛАСОВАНО:

Методическое объединение

Руководитель:

« 09 » 01 2024 г.

Протокол № 1


подпись


Фамилия И.О.

« _ » _____ 202_ г.

Протокол № _____

подпись

Фамилия И.О.

« _ » _____ 202_ г.

Протокол № _____

подпись

Фамилия И.О.

Эксперт от работодателя:

переб
« 06 » июня 2024 г.


занимаемая должность




подпись


Фамилия И.О.

« _ » _____ 202_ г.

занимаемая должность

подпись

Фамилия И.О.

« _ » _____ 202_ г.

занимаемая должность

подпись

Фамилия И.О.

Организация – разработчик: ГПОАУ ЯО Ростовский колледж отраслевых технологий

Содержание

1.1.	Пояснительная записка	2-11
2.	Учебно-тематическое планирование	12-85
3.	Аннотация рабочих программ	86
6.	Организационно-педагогические условия	93
6.1.	Материально-технические условия	94
6.2.	Кадровое обеспечение образовательного процесса	95
6.3.	Информационно-методические условия реализации образовательной программы	95-96
7.	Формы аттестации	99
8.	Оценочные материалы	99
8.1.	Критерии выставления отметок	100
8.2.	Оценочные материалы	46
8.4.	Тестовые задания для проверки знаний по разделу «Основы художественного проектирования. Основы конструирования и моделирования одежды»	47
8.5.	Тестовые задания для проверки знаний по разделу «Основы материаловедения»	50
8.6.	Тестовые задания для проверки знаний по разделу «Оборудование»	54
8.7.	Тестовые задания для проверки знаний по разделу «Экономика организации»	57
8.8.	Тестовые задания для проверки знаний по разделу «Технология изготовления изделий»	59
8.9.	Использование метода пооперационного контроля	61

Перечень нормативно-правовых и инструктивно-методических документов

Образовательная программа профессионального обучения по профессии «Портной» разработана: в соответствии :

1. ФЗ «Об образовании в Российской Федерации» от 29 декабря 2012 года № 273-ФЗ (глава 2 ст. 11, глава 9 ст. 73, 74; глава 10 ст. 76).
2. Приказ Минобрнауки России от 2 июля 2013 года № 513 «Об утверждении перечня профессий рабочих и должностей служащих, по которым осуществляется профессиональное обучение»
3. Приказ от 21 декабря 2015 г. N 1051н Об утверждении профессионального стандарта «Специалист по ремонту и индивидуальному пошиву швейных, трикотажных, меховых,кожаных изделий, головных уборов, изделий текстильной галантереи».
4. Единым тарифно-квалификационным справочником работ и профессий рабочих, ЕТКС(Выпуск 46. Раздел «Швейное производство») (утв. Постановлением Минтруда РФ от 03 июля 2002 г. №47).
- 5 - Уставом колледжа

Содержание рабочей программы

Настоящая образовательная программа-это комплекс основных характеристик образования (объем, содержание, планируемые результаты), организационно-педагогических условий, форм аттестации, учебного плана, календарного учебного графика, рабочих программ учебных предметов, курсов, дисциплин (модулей), а также оценочных и методических материалов.

Целью профессионального образования является создание оптимальных условий для творческого и активного приобретения учащимися технологических знаний, умений и навыков, развитие индивидуальных способностей ребенка для формирования технологической культуры, которая выражается в готовности к осознанной преобразовательной деятельности.

Профессиональное образование позволяет решить комплекс задач:

- освоение политехнических и специальных технологических знаний в выбранном направлении технологической подготовки; освоение знаний об основных отраслях современного производства и ведущих отраслях производства в регионе; о составляющих маркетинга и менеджмента в деятельности организаций; об использовании методов творческой деятельности для решения технологических задач; о профессиях и специальностях в основных отраслях производства и сферы услуг; о востребованности специалистов различных профессий на региональном рынке труда; планировании профессиональной карьеры и путях получения профессий;
- владение профессиональными умениями в выбранной сфере технологической деятельности; умениями применять методы индивидуальной и коллективной творческой деятельности при разработке и создании продуктов труда; умениями соотносить свои намерения и возможности с требованиями к специалистам

соответствующих профессий; умениями находить и анализировать информацию о региональном рынке труда и образовательных услуг; умениями определять пути получения профессионального образования, трудоустройства;

- развитие качеств личности, значимых для выбранного направления профессиональной деятельности; способности к самостоятельному поиску и решению практических задач, рационализаторской деятельности;
- воспитание инициативности и творческого подхода к трудовой деятельности; трудовой и технологической дисциплины; ответственного отношения к процессу и результатам труда; умения работать в коллективе; культуры поведения на рынке труда и образовательных услуг;
- формирование готовности способности к успешной самостоятельной деятельности на рынке труда и образовательных услуг, трудоустройству и продолжению обучения в системе непрерывного профессионального образования..

Достижение поставленных целей при разработке и реализации образовательной программы профессионального обучения предусматривает решение следующих основных задач:

- определение оптимального содержания профессионального обучения с учетом требований государственного образовательного стандарта среднего общего образования (профильный уровень) и квалификационных требований к профессии «Портной»
- расширение возможностей социализации учащихся через обеспечение преемственности между общим и профессиональным образованием через организацию профильного обучения;
- обеспечение доступности получения качественного профессионального обучения, достижение планируемых результатов освоения образовательной программы профессионального обучения всеми обучающимися на добровольной основе, а также развитие единой информационной среды и широкое использование интерактивных технологий;
- обеспечение эффективного сочетания урочных и внеурочных форм организации образовательного процесса, взаимодействия всех его участников, расширения возможностей профессионального выбора и развития творческого потенциала личности;
- взаимодействие образовательного учреждения при реализации образовательной программы с социальными партнёрами;
- социальное и учебно-исследовательское проектирование, профессиональная ориентация обучающихся при поддержке педагогов, педагога- психолога, социального педагога, в сотрудничестве с учреждениями профессионального образования;
- сохранение и укрепление физического, психологического и социального здоровья обучающихся, обеспечение их безопасности через формирование здоровьесберегающей образовательной среды.

Коррекционно-развивающий аспект:

Занятия на швейном оборудовании имеют большое коррекционное значение для обучающихся с ограниченными возможностями здоровья.

Замедленное умственное развитие отрицательно влияет, прежде всего, на формирование мыслительных операций анализа, синтеза, сравнения, обобщения, абстрагирования. У таких детей страдают не только вербальный интеллект, вербально-логическое мышление, но и многие неречевые высшие психические функции, в частности зрительное и восприятие, пространственные представления, и другие, более высокие эволюционные уровни гнозиса – абстрактное восприятие, способность анализировать образ, вычленять общее, существенное.

Нарушений познавательной деятельности оказывает отрицательное влияние на формирование обще-учебных умений и навыков, на овладение обучающимися коммуникативными компетенциями. обеспечивать единство коррекционного и развивающего обучения.

В программе сохранены разделы и темы, изучаемые в общеобразовательной школе, однако содержание каждого учебного блока упрощено в соответствии с особыми образовательными потребностями обучающихся и с учетом их образовательного уровня. Это нашло свое отражение в рабочей программе в части требований, предъявляемых к подготовке выпускников, как в отношении контролируемого объема содержания, так и в отношении проверяемых видов деятельности. Некоторые практические работы и темы рассматриваются в ознакомительном плане.

Программа рассчитана на 2702 часа – 1 г.10 мес. обучения. Обучение завершается сдаче выпускного квалификационного экзамена и присвоением квалификации

Программа содержит следующие разделы:

- *Общеобразовательный цикл*
- *Профессиональный цикл*
- *Общепрофессиональные дисциплины*
- *Охрана труда*
- *Безопасность жизнедеятельности*
- *Экономика организации*
- *Основы материаловедения*
- *Основы конструирования и моделирования одежды*
- *Основы художественного проектирования одежды*
- *Профессиональные модули*
- *ПМ 01 Обслуживание и эксплуатация оборудования*
- *Основы обслуживания и эксплуатации оборудования швейного производства*
- *ПМ 02 Пошив швейных изделий по индивидуальным заказам*
- *Технология пошива швейных изделий по индивидуальным заказам*
- *ПМ 03 Ремонт швейных изделий*
- *Технология ремонта швейных изделий*
- *Практическое обучение(учебная практика)*
- *Профессиональное обучение*
- *Промежуточная аттестация*
- *Квалификационный экзамен.*

1. Планируемые результаты освоения обучающимися образовательной программы профессионального обучения

В результате освоения основной образовательной программы профессионального обучения по профессии «Портной» 16909 обучающиеся должны овладеть следующими трудовыми функциями:

2.1. Обобщенная трудовая функция «Ремонт и пошив изделий бытовой и специальной одежды, домашнего текстиля и текстильной галантереи без примерок из простых в обработке материалов по индивидуальным заказам»

Наименование	Ремонт и пошив изделий бытовой и специальной одежды, домашнего текстиля и текстильной галантереи без примерок из простых в обработке материалов по индивидуальным заказам	Код	А	Уровень квалификации	3
--------------	---	-----	---	----------------------	---

Происхождение обобщенной трудовой функции	Оригинал	<input checked="" type="checkbox"/>	Заимствовано из оригинала		698
				Код оригинала	Регистрационный номер профессионального стандарта

Возможные наименования должностей, профессий	Портной 2-го разряда Портной 3-го разряда
--	--

Требования к образованию и обучению	Профессиональное обучение - программы профессиональной подготовки по профессиям рабочих
Требования к опыту практической работы	-
Особые условия допуска к работе	-
Другие характеристики	-

		Портной 3-го разряда
ОКПДТР	16909	Портной

2.2. Трудовая функция

Наименование	Ремонт изделий бытовой и специальной одежды, домашнего текстиля и текстильной галантереи без примерок из простых в обработке материалов по индивидуальным заказам	Код	A/01.3	Уровень квалификации	3
--------------	---	-----	--------	----------------------	---

Происхождение обобщенной трудовой функции	Оригинал	X	Заимствовано из оригинала		698
				Код оригинала	Регистрационный номер профессионального стандарта

Трудовые действия	Подготовка изделий бытовой и специальной одежды, домашнего текстиля из простых в обработке материалов к различным видам ремонта по индивидуальным заказам на основе паспорта заказа
	Выполнение работ по мелкому ремонту изделий бытовой и специальной одежды, домашнего текстиля из простых в обработке материалов по индивидуальным заказам
	Выполнение работ по среднему ремонту изделий бытовой и специальной одежды, домашнего текстиля из простых в обработке материалов по индивидуальным заказам
	Осуществление внутри-процессного контроля качества ремонта изделий бытовой и специальной одежды, домашнего текстиля из простых в обработке материалов по индивидуальным заказам
	Подготовка выполненного заказа по ремонту изделий бытовой и специальной одежды, домашнего текстиля из простых в обработке материалов к сдаче заказчику
Необходимые умения	Выполнять трудовые действия с соблюдением требований охраны труда, электробезопасности, гигиены труда, пожарной безопасности
	Использовать швейное оборудование и оборудование для влажно-тепловой обработки при выполнении ремонта изделий бытовой и специальной одежды, домашнего текстиля из простых в обработке материалов по индивидуальным заказам

	Осуществлять текущий уход за швейным оборудованием и оборудованием для влажно-тепловой обработки
	Пользоваться инструментами и специальными приспособлениями малой механизации при выполнении ремонта швейных изделий бытовой и специальной одежды, домашнего текстиля из простых в обработке материалов по индивидуальным заказам
	Выбирать и обосновывать способы ремонта бытовой и специальной одежды, домашнего текстиля из простых в обработке материалов по индивидуальным заказам
	Осуществлять подготовку бытовой и специальной одежды, домашнего текстиля к различным видам ремонта
	Выполнять технологические операции по мелкому и среднему ремонту изделий из простых в обработке материалов на машинах и вручную в соответствии с государственными и отраслевыми стандартами, техническими условиями
	Определять технологические дефекты при ремонте бытовой и специальной одежды, домашнего текстиля из простых в обработке материалов
Необходимые знания	Виды мелкого и среднего ремонта бытовой и специальной одежды, домашнего текстиля из простых в обработке материалов по индивидуальным заказам
	Виды и ассортимент применяемых при мелком и среднем ремонте швейных материалов, их основные свойства
	Назначение, устройство, принципы и режимы работы швейного оборудования и оборудования для влажно-тепловой обработки, применяемого при пошиве изделий из простых в обработке материалов
	Правила заправки, чистки, смазки швейного оборудования, виды основных неполадок и способы их устранения
	Технологии выполнения мелкого и среднего ремонта изделий
	Способы и приемы выполнения ручных, машинных работ, операций влажно-тепловой обработки при ремонте изделий бытовой и специальной одежды, домашнего текстиля из простых в обработке материалов
	Способы осуществления внутрипроцессного контроля качества ремонта изделий бытовой и специальной одежды, домашнего текстиля и текстильной галантереи из простых в обработке материалов
	Основные виды отделок изделий бытовой и специальной одежды, домашнего текстиля и текстильной галантереи из простых в обработке материалов
	Основные виды технологических дефектов, возникающих при ремонте изделий бытовой и специальной одежды, домашнего текстиля из простых в обработке материалов, их причины,

	способы устранения
	Государственные стандарты Российской Федерации и технические условия, регламентирующие процесс ремонта швейных изделий
	Требования охраны труда, пожарной безопасности
Особые условия допуска к работе	-
Другие характеристики	-

2.3. Трудовая функция

Наименование	Изготовление изделий бытовой и специальной одежды, домашнего текстиля и текстильной галантереи без примерок из простых в обработке материалов по индивидуальным заказам	Код	A/02.3	Уровень квалификации	3
--------------	---	-----	--------	----------------------	---

Происхождение обобщенной трудовой функции	Оригинал	X	Заимствовано из оригинала		698
				Код оригинала	Регистрационный номер профессионального стандарта

Трудовые действия	Проверка наличия деталей кроя изделий бытовой и специальной одежды, домашнего текстиля и текстильной галантереи на основе паспорта заказа
	Обработка мелких деталей изделий бытовой и специальной одежды, домашнего текстиля и текстильной галантереи из простых в обработке материалов
	Обработка узлов основных деталей изделий бытовой и специальной одежды, домашнего текстиля и текстильной галантереи из простых в обработке материалов
	Сборка изделий бытовой и специальной одежды, домашнего текстиля и текстильной галантереи из простых в обработке материалов
	Проведение влажно-тепловой обработки изделий бытовой и специальной одежды, домашнего текстиля и текстильной галантереи из простых в обработке материалов
	Осуществление внутрипроцессного контроля качества изготовления изделий бытовой и специальной одежды,

	домашнего текстиля и текстильной галантереи из простых в обработке материалов
	Окончательная отделка изделий бытовой и специальной одежды, домашнего текстиля и текстильной галантереи из простых в обработке материалов
Необходимые умения	Осуществлять изготовление изделий бытовой и специальной одежды, домашнего текстиля и текстильной галантереи из простых в обработке материалов индивидуально или с разделением труда
	Выполнять трудовые действия с соблюдением требований охраны труда, электробезопасности, гигиены труда, пожарной безопасности
	Осуществлять текущий уход за швейным оборудованием, оборудованием для влажно-тепловой обработки
	Использовать швейное оборудование и оборудование для влажно-тепловой обработки при изготовлении изделий из простых в обработке материалов
	Пользоваться инструментами и специальными приспособлениями малой механизации при изготовлении изделий из простых в обработке материалов
	Выбирать технологическую последовательность обработки изделия
	Применять операционно-технологические карты при изготовлении изделий бытовой и специальной одежды, домашнего текстиля и текстильной галантереи из простых в обработке материалов
	Выполнять технологические операции по пошиву изделий бытовой и специальной одежды, домашнего текстиля и текстильной галантереи из простых в обработке материалов на оборудовании и вручную в соответствии с требованиями государственных и отраслевых стандартов, технических условий и установленной в организации технологией обработки
	Определять причины возникновения технологических дефектов при изготовлении изделий бытовой и специальной одежды, домашнего текстиля и текстильной галантереи из простых в обработке материалов, устранять их
	Необходимые знания
Виды и ассортимент текстильных материалов, применяемых для изготовления бытовой и специальной одежды, домашнего текстиля и текстильной галантереи, их основные свойства	
Назначение, устройство, принципы и режимы работы швейного оборудования и оборудования для влажно-тепловой обработки, применяемого при пошиве изделий из простых в обработке материалов	

	Правила заправки, чистки, смазки швейного оборудования, виды основных неполадок и способы их устранения
	Технологии изготовления изделий бытовой и специальной одежды, домашнего текстиля и текстильной галантереи из простых в обработке материалов
	Режимы и параметры влажно-тепловой обработки изделий бытовой и специальной одежды, домашнего текстиля и текстильной галантереи из простых в обработке материалов
	Способы и приемы выполнения ручных, машинных работ, операций влажно-тепловой обработки при пошиве изделий бытовой и специальной одежды, домашнего текстиля и текстильной галантереи из простых в обработке материалов
	Способы осуществления внутрипроцессного контроля качества изготовления изделий бытовой и специальной одежды, домашнего текстиля и текстильной галантереи из простых в обработке материалов
	Основные виды дефектов, возникающих при изготовлении изделий бытовой и специальной одежды, домашнего текстиля и текстильной галантереи из простых в обработке материалов, их причины, способы их устранения
	Государственные стандарты Российской Федерации и технические условия, регламентирующие процесс изготовления швейных изделий
	Требования охраны труда, пожарной безопасности
Особые условия допуска к работе	-
Другие характеристики	-

2.4. Требования к результатам освоения программы профессионального обучения по профессии «Портной».

Описание трудовых функций, входящих в профессиональный стандарт (функциональная карта вида профессиональной деятельности)

Обобщенные трудовые функции			Трудовые функции		
код	наименование	уровень квалификации	наименование	код	уровень (подуровень) квалификации
А	Ремонт и пошив изделий бытовой и специальной одежды, домашнего текстиля и текстильной галантереи без примерок из простых в обработке материалов по	3	Ремонт изделий бытовой и специальной одежды, домашнего текстиля и текстильной галантереи без примерок из простых в обработке материалов по индивидуальным заказам	А/01.3	3
			Изготовление изделий бытовой и специальной	А/02.3	3

	индивидуальным заказам		одежды, домашнего текстиля и текстильной галантереи без примерок из простых в обработке материалов по индивидуальным заказам		
--	---------------------------	--	---	--	--

Учебно-тематическое планирование

« Экономика организации»

Индекс	Наименование циклов, разделов, дисциплин	Кол-во часов всего	Формы промежуточной аттестации
1	2	3	4
ОП.01.	Экономика организации	32	тест
	Введение в экономику		
.	Структура экономики и типы экономических систем. История рынка в России		
	Рыночная экономика: принципы и механизм функционирования		
.	Инструментарий и инфраструктура рынка		
.	Основы предпринимательства		
	Предприятие и предпринимательство в рыночной экономике.		
	Маркетинг и менеджмент и культура деловых отношений		
.	Деловая документация		

«Основы материаловедения»

Индекс	Наименование циклов, разделов, дисциплин	Кол-во часов всего	Формы промежуточной аттестации
1	2	3	4
ОП.01.	Основы материаловедения	32	тест
.	Введение. Волокнистые материалы и их свойства		
	Общие сведения о технологии ткачества.		
	Строение и свойства тканей.		
	Ассортимент тканей		
.	Нетканые материалы		
	Материалы для соединения деталей одежды.		
.	Утепляющие материалы		
.	Фурнитура и отделочные материалы		

3.1.3. «Основы конструирования и моделирования одежды.»

Индекс	Наименование циклов, разделов, дисциплин	Кол-во часов всего	Формы промежуточной аттестации
1	2	3	4
ОП.01.	Основы конструирования и моделирования одежды. Основы проектирования одежды	38	Тест
ОП.02.	Введение. Классификация одежды, требования, предъявляемые к ней	2	
ОП.03.	Краткие сведения о строении фигуры человека	2	
ОП.04.	Правила снятия и записи размерных характеристик (мерок) Прибавки и припуски в индивидуальном пошиве.	4	
ОП.05.	Построение основы чертежа конструкции плечевых изделий и построение чертежей различных силуэтов.	8	
ОП.06.	Расчет и построение чертежей юбок.	6	
ОП.07.	Расчет и построение чертежей женских и мужских брюк.	6	
ОП.08.	Основы моделирования одежды	10	

**ПМ 01 .
МДК 01.01 ОСНОВЫ ОБСЛУЖИВАНИЯ И ЭКСПЛУАТАЦИЯ ОБОРУДОВАНИЯ ШВЕЙНОГО
ПРОИЗВОДСТВА**

Индекс	Наименование циклов, разделов, дисциплин	Кол-во часов всего	Формы промежуточной аттестации
1	2	3	4
ПМ.01 МДК 01.01 ОСНОВЫ ОБСЛУЖИВАНИЯ И ЭКСПЛУАТАЦИЯ ОБОРУДОВАНИЯ ШВЕЙНОГО ПРОИЗВОДСТВА 	Обслуживание и эксплуатация оборудования	50	тест
	Введение Общее устройство швейных машин.		
	Челночный стежок: процессобразования		
	Техническая характеристика и конструктивные особенности стачивающих машин челночно стежка		
	Приспособления малой механизации		
	Неполадки в работе швейных машин. Техническое обслуживание швейных машин		
	Оборудование для ВТО и клеевого соединения деталей		
	Машины цепного стежка		
	Машины для зигзагообразной строчки		
	Машины обметочные и стачивающе-обметочные		
	Специальные швейные машины		
	Учебная практика	108	
	Подготовка к работе Упражнения и работа на швейных машинах различных типов	6	
	Выполнение челночного стежка.	6	
Стачивание	6		

	Устранение неполадок в швейных машинах	6	
	ВТО клеевое соединение деталей	6	
	Выполнение зигзагообразной строчки	6	
	Выполнение обметочных и стачивающе-обметочных работ	6	
	Изготовление изделий простого типа	66	

Задания для оценки .

МДК 01.01 Обслуживать швейное оборудование и оборудование для влажно-тепловой обработки узлов и изделий

Задание №

- 1 – вариант Выполнение заправки, регулировки и мелкого ремонта швейного оборудования
- 2 – вариант Определение причины возникновения неполадок в работе швейного оборудования и способы их устранения
- 3 – вариант Выбор инструментов и приспособлений в соответствии с видом работ
- 4 – вариант Выполнение работ по уходу за швейным оборудованием и оборудованием для влажно-тепловых работ

. Выполнять поэтапную обработку швейных изделий различного ассортимента на машинах или вручную с разделением труда и индивидуально

Задание

- 1 – вариант Организация рабочего места
- 2 – вариант Выполнение подбора инструментов и приспособлений в соответствии с видом работ
- 3 – вариант Выбор оборудования в соответствии с выполняемой операцией
- 4 – вариант Подбор ниток и игл в соответствии с обрабатываемым материалом
- 5 – вариант Выполнение обработки узлов изделий в соответствии с ТУ и инструкционной картой
- 6 – вариант Выполнение влажно-тепловой обработки в соответствии с волокнистым составом материала
- 7 – вариант Соблюдение безопасных условий труда

. Формировать объёмную форму полуфабриката изделия с использованием оборудования для влажно-тепловой обработки

Пользоваться технической, технологической и нормативной документацией

Задание

- 1 – вариант Чтение технических рисунков
- 2 – вариант Использование инструкционно-технологических карт
- 3 – вариант Использование технических условий (ТУ), отраслевых стандартов (ОСТ), государственных стандартов (ГОСТ)

Шкала оценки

- Э 1 Распознавание составных частей деталей одежды и их конструкций
- Э 2 Сопоставление наличия деталей кроя с эскизом
- Э 3 Визуальное определение правильности выкраивания деталей кроя
- Э 4 Определение по эскизу правильности выкраивания формы деталей
- Э 5 Определение долевой и уточной нитей на деталях кроя
- Э 6 Определение названия срезов деталей, конструктивных и декоративных линий
- . Определять свойства и качество материалов для изделий различных ассортиментных групп
- Э 1 Определение волокнистого состава ткани и переплетения по образцу
- Э 2 Распознавание текстильных пороков на ткани по образцу или рисунку
- Э 3 Давать характеристику свойств текстильных материалов по образцу

- Э 1 Выполнение заправки, регулировки и мелкого ремонта швейного оборудования
- Э 2 Определение причины возникновения неполадок в работе швейного оборудования и способы их устранения
- Э 3 Выбор инструментов и приспособлений в соответствии с видом работ
- Э 4 Выполнение работ по уходу за швейным оборудованием и оборудованием для влажно-тепловых работ

- Э 1 Организация рабочего места
- Э 2 Выполнение подбора инструментов и приспособлений в соответствии с видом работ
- Э 3 Выбор оборудования в соответствии с выполняемой операцией
- Э 4 Подбор ниток и игл в соответствии с обрабатываемым материалом
- Э 5 Выполнение обработки узлов изделий в соответствии с ТУ и инструкционной картой
- Э 6 Выполнение влажно-тепловой обработки в соответствии с волокнистым составом материала
- Э 7 Соблюдение безопасных условий труда
- Э 1 Организация рабочего места
- Э 2 Выбор инструментов и приспособлений в соответствии с видом работ
- Э 3 Выбор режимов влажно-тепловой обработки в соответствии с волокнистым составом материала
- Э 4 Правильность выполнения приёмов ВТО
- Э 5 Выбор операций влажно-тепловой обработки в соответствии с нормативными требованиями
- . Соблюдать правила безопасности труда
- Э 1 Выполнение правил безопасности труда на ручных рабочих местах
- Э 2 Выполнение правил безопасности труда на машинных рабочих местах
- Э 3 Выполнение правил безопасного труда на утюжильных рабочих местах

- Э 1 Чтение технических рисунков
- Э 2 Использование инструкционно-технологических карт
- Э 3 Использование технических условий (ТУ), отраслевых стандартов (ОСТ), государственных стандартов (ГОСТ)

- 5 – элемент освоен в мере, достаточной для самостоятельной работы
- 4 - элемент освоен в мере, достаточной для работы под контролем опытного специалиста.
- 3 – элемент освоен недостаточно, но может быть использован при наличии справочного материала.
- 2 – элемент не освоен
- 0 – оценка элемента не возможна по технологическим условиям производства

3.ПМ 02 ПОШИВ ШВЕЙНЫХ ИЗДЕЛИЙ ПО ИНДИВИДУАЛЬНЫМ ЗАКАЗАМ

Наименование разделов профессионального модуля (ПМ.01), междисциплинарных курсов (МДК.01.01) и тем	Содержание учебного материала, лабораторные работы и практические занятия, самостоятельная работа обучающихся, курсовая работа (проект)	Объем часов	Уровень освоения
1	2	3	4
ПМ.01 Изготовление швейных изделий по индивидуальным заказам», (МДК 01.01. Технология изготовления швейных изделий по индивидуальным заказам»	Теоритических_____91ч. Лабораторных_____100ч.	191	
Раздел 1.1. Подготовка деталей к пошиву			
Тема 1.1 Основы технологии швейного производства	Содержание:		
	1 Введение. Правила безопасности труда при выполнении различных видов работ и пожарной безопасности.		2
	2 Ручные работы.		2
	3 Машинные работы. Заправка универсального и специального оборудования. Причины возникновения неполадок и их устранение. Регулировка натяжения.		2
	4 Технические требования к выполнению операций ВТО. Оборудование для влажно – тепловых работ. Технологические режимы ВТО деталей одежды		2
	5 Клеевой метод обработки деталей. Обработка, форма деталей швейных изделий		2
Тема 1.2 Подготовка деталей к пошиву.	Содержание:		
	1 Виды инструментов и оборудование для подготовки деталей к пошиву.		2
	2 Формы деталей кроя. Стандарты ГОСТ, ОСТ ассортиментных групп.		2
	3 Название детали кроя. Определение долевой и уточной нити.		2
	4 ВТО деталей одежды различных ассортиментных групп.		2
	5 Технологическая последовательность обработки деталей		2

		(хлястиков, поясов, бантов, шлевок).		
	6	Технологическая последовательность обработки деталей шлиц в рукавах.		2
	7	Технологическая последовательность обработки застежек на петли и пуговиц (притачных и прикройных планок и подбортов).		2
	8	Технологическая последовательность обработки накладных карманов.		2
	9	Технологическая последовательность обработки прорезных карманов.		2
	10	Технологическая последовательность обработки поясов цельно-выкроенных и составных.		2
	11	Технологическая последовательность обработки застежек на тесьму молния.		
	12	Технологическая последовательность обработки кокеток, подрезов.		
	13	Технологическая последовательность обработки воротников.		
	14	Технологическая последовательность обработки манжет.		
	15	Технологическая последовательность обработки основных частей спинки и полочки при ВТО.		
	16	ВТО деталей одежды ассортиментных групп		
		Технические требования к выполнению операций ВТО; Технологические режимы ВТО.		
		Лабораторные работы		
	1	Выполнение ручных стежков временного, постоянного назначения.		
	2	Заправка универсального и специального оборудования. Машинные работы Причины возникновения неполадок и их устранение. Регулировка натяжения		
	3	Технологический режим ВТО, правила и приемы обработки деталей		
	4	Подготовка деталей к пошиву		
	5	ВТО деталей одежды различных ассортиментных групп		
	6	Обработка различных видов узлов. Название формы деталей кроя и срезов, долевого нити.		
Самостоятельная работа при изучении раздела Раздел 1 ПМ.0.1				

Самостоятельная работа при изучении раздела ПМ. 0.1			
- Систематическая проработка конспектов занятий, учебной и специальной литературы.			
- Подготовка к лабораторным и практическим работам с использованием методических рекомендаций преподавателя, оформление лабораторно-практических работ, отчетов и подготовка к их защите.			
- Самостоятельное изучение подготовки деталей к пошиву.			
Тематика внеаудиторной самостоятельной работы			
- Изучить виды инструментов и оборудование для подготовки деталей к пошиву;			
- Изучить ручные машинные работы при подготовке деталей к пошиву;			
- Изучить методы ВТО и правило и приемы обработки деталей;			
- Изучить название деталей кроя и срезов, долевого нити.			
Тема 2.1 Оборудование и технология обработки изделия.			
Тема 2.1.1	Содержание:		
Устройства стачивающих машин и технология обработки изделия.	1	Введение. Правило безопасности труда при работе и выполнения различных видов работ и пожарной безопасности.	2
	2	Общее устройство стачивающих швейных машин и технология обработки изделия.	
	3	Процесс образования челночного стежка.	2
	4	Техническое обслуживание швейных машин: причины возникновения неполадок их устранения. Регулировка натяжение верхней и нижней нити.	2
	5	Приспособление малой механизации на стачивающих машинах и правило безопасности труда при работе и выполнения различных видов работ при технологии обработки изделия.	2
	Лабораторные работы		
1	Изучение принципа работы стачивающих машин, регулировка, заправка.		
	Изучение механизма, принципа работы узлов (иглы, нитепритягивателя. Челнока лапки рейки.		
	Изучение приспособление малой механизации при технологии обработки изделия.		
Тема 2.1.2.	Содержание:		
Оборудование ВТО и технология обработки изделия.	1	Оборудование для ВТО: классификация электрических утюгов и способы ухода за ними. Правило безопасности труда при выполнении технологической обработки изделий.	
		Оборудование для ВТО: классификация электрических прессов и способы ухода за ними.	

		Правило безопасности труда при выполнении технологической обработки изделий.		
		Оборудование для ВТО: классификация отпарочных аппаратов и способы ухода за ними. Правило безопасности труда при выполнении технологической обработки изделий.		
		Приспособления для ВТО; правила безопасности труда при выполнении технологической обработки изделий. Оборудование для ВТО при использовании клеевых соединений		
Тема 2.1.3. Устройство специальных швейных машин и современное (новейшее) оборудование; технология обработки изделия.	Содержание:			
	1	Техническое обслуживание специальных машин: причины возникновения неполадок их устранения. Регулировка натяжение верхней и нижней нити. Машины зигзагообразной строчки стачечно-обметочные пуговичных,		
		Устройство специальных швейных машин и современное новейшее оборудование при технологии обработки изделий.		
	Лабораторные работы			
	1	Изучение специальных машин, причины возникновения неполадок и их устранения. Регулировка натяжение верхней и нижней нити. Зигзагообразных машин ,стачечно-обметочных потайного стежка, пуговичных машин		
		Изучение современного новейшего оборудования регулировка и причины возникновения неполадок, их устранение.		
Самостоятельная работа при изучении раздела Раздел 3 ПМ.0.1				
Самостоятельная работа при изучении раздела ПМ. 0.1 - Систематическая проработка конспектов занятий, учебной и специальной литературы.				
- Подготовка к лабораторным и практическим работам с использованием методических рекомендаций преподавателя, оформление лабораторно-практических работ, отчетов и подготовка к их защите.				
- Самостоятельное изучение новейшего оборудование и приспособление малой механизации. Причины возникновения и устранения неполадок в оборудовании.				
Тематика внеаудиторной самостоятельной работы				
- изучить ассортимент машин и приспособлений;				
- разработать схемы устройства машин;				
- изучить регулировки натяжений верхней и нижней нити;				

- изучить ассортимент новейшего оборудования для ВТО;			
Тема 3.1. Подготовка изделия к пошиву без примерок.	Содержание:		
	1	Технология изготовления блузок: деталей кроя, долевая нить, волокнистый состав, свойство и качество текстильных материалов, выполнение операций ВТО в соответствии с нормативными требованиями. Обработка на современном оборудовании.	2
	2	Технология изготовления платья: деталей кроя, долевая нить, волокнистый состав, свойство и качество текстильных материалов, выполнение операций ВТО в соответствии с нормативными требованиями. Обработка на современном оборудовании.	2
	3	Технология изготовления мужских сорочек: деталей кроя, долевая нить, волокнистый состав, свойство и качество текстильных материалов, выполнение операций ВТО в соответствии с нормативными требованиями. Обработка на современном оборудовании.	2
	4	Технология изготовления юбки: деталей кроя, долевая нить, волокнистый состав, свойство и качество текстильных материалов, выполнение операций ВТО в соответствии с нормативными требованиями. Обработка на современном оборудовании.	2
	5	Технология изготовления брюк: деталей кроя, долевая нить, волокнистый состав, свойство и качество текстильных материалов, выполнение операций ВТО в соответствии с нормативными требованиями. Обработка на современном оборудовании.	
	Лабораторные работы		
	1	Изготовление блузки (детали кроя, волокнистый состав и свойства материала). Выполнение операций ВТО. Обработка на современном оборудовании.	
	2	Изготовление платья (детали кроя, волокнистый состав и свойства материала). Выполнение операций ВТО. Обработка на современном оборудовании.	
	3	Изготовление мужская сорочка (детали кроя, волокнистый состав и свойства материала). Выполнение операций ВТО. Обработка на современном	

		оборудование.		
<p>Тема 3.2. Подготовка изделия к пошиву с примеркой.</p>				
	1	<p>Виды примерок в индивидуальном производстве. Правило приема и оформления заказов. Определение сложности примерки.</p>		3
	2	<p>Технология подготовки блузок к примерке: вид примерке, способ проведения первой и второй примерке. Выполнение операций ВТО в соответствии с нормативными требованиями. Обработка на современном оборудовании.</p>		3
	3	<p>Технология подготовки платья к примерке: вид примерки, способ проведения первой и второй примерке с применением современных методов обработки, с разделением труда изготавливаемой модели. Выполнение операций ВТО в соответствии с нормативными требованиями. Обработка на современном оборудовании.</p>		3
	4	<p>Технология подготовки жилет к примерке: вид примерке, способ проведения первой и второй примерке с применением современных методов обработки, с разделением труда изготавливаемой модели. Выполнение операций ВТО в соответствии с нормативными требованиями. Обработка на современном оборудовании.</p>		3
	5	<p>Технология подготовки жакет к к примерке: вид примерке, способ проведения первой и второй примерке с применением современных методов обработки, с разделением труда изготавливаемой модели. Выполнение операций ВТО в соответствии с нормативными требованиями. Обработка на современном оборудовании.</p>		3
	6	<p>Технология подготовки юбка к примерке: вид примерке, способ проведения первой и второй примерке с применением современных методов обработки, с разделением труда изготавливаемой модели. Выполнение операций ВТО в соответствии с нормативными требованиями. Обработка на современном оборудовании.</p>		3
7	<p>Технология подготовки брюки к примерке: вид примерке, способ проведения первой и второй примерке с применением современных методов обработки, с разделением</p>		3	

		труда изготавливаемой модели. Выполнение операций ВТО в соответствии с нормативными требованиями. Обработка на современном оборудовании.		
8		Технология подготовки жилета на подкладке к примерке: вид примерке, способ проведения первой и второй примерке с применением современных методов обработки, с разделением труда изготавливаемой модели. Выполнение операций ВТО в соответствии с нормативными требованиями. Обработка на современном оборудовании.		3
9		Технология подготовки жакета с подкладкой к примерке: вид примерке, способ проведения первой и второй примерке с применением современных методов обработки, с разделением труда изготавливаемой модели. Выполнение операций ВТО в соответствии с нормативными требованиями. Обработка на современном оборудовании.		3
		Лабораторные работы		
1		Изготовление блузки (детали кроя, волокнистый состав и свойства материала). Выполнение операций ВТО. Обработка на современном оборудовании.		
2		Изготовление платья (детали кроя, волокнистый состав и свойства материала). Выполнение операций ВТО. Обработка на современном оборудовании.		
3		Изготовление жилета (детали кроя, волокнистый состав и свойства материала). Выполнение операций ВТО. Обработка на современном оборудовании.		
4		Изготовление жакета(детали кроя, волокнистый состав и свойства материала). Выполнение операций ВТО. Обработка на современном оборудовании.		
5		Изготовление классической юбки(детали кроя, волокнистый состав и свойства материала). Выполнение операций ВТО. Обработка на современном оборудовании.		
6		Изготовление брюк(детали кроя, волокнистый состав и свойства материала).		

		Выполнение операций ВТО. Обработка на современном оборудовании.		
	7	Изготовление жилета на подкладке (детали кроя, волокнистый состав и свойства материала). Выполнение операций ВТО. Обработка на современном оборудовании.		
	8	Изготовление жакета с подкладкой (детали кроя, волокнистый состав и свойства материала). Выполнение операций ВТО. Обработка на современном оборудовании.		
	1	Современные технологии обработки швейных изделий.		3

Программа по учебной практике

к профессиональному модулю: ПМ.02 Изготовление швейных изделий по индивидуальным заказам»

2024

Программа учебной практики разработана на основе Федерального государственного образовательного стандарта СПО по профессии 29.01.33 Мастер по изготовлению швейных изделий далее – ФГОС) (Утвержден Минобрнауки приказом № 720 от 26.09.2023, зарегистрирован в Минюсте за № 75814).

Организация-разработчик:

Разработчики:

Вялова Г.А – мастер производственного обучения.

СОДЕРЖАНИЕ

	стр.
1. ПАСПОРТ ПРОГРАММЫ ПРАКТИКИ	4
2. СТРУКТУРА И СОДЕРЖАНИЕ ПРАКТИКИ	6
3. УСЛОВИЯ РЕАЛИЗАЦИИ ПРАКТИКИ	9
4. КОНТРОЛЬ И ОЦЕНКА РЕЗУЛЬТАТОВ ОСВОЕНИЯ	12

Паспорт программы

1.1. Область применения программы

Программа практики к профессиональному модулю (программа) – является частью основной профессиональной образовательной программы в соответствии с ФГОС (приказ Минобрнауки РФ № 770 от 02.08.2013) по профессии СПО29.01.33 Мастер по изготовлению швейных изделий в части освоения основного вида профессиональной деятельности (ВПД) ПМ.01 Изготовление швейных изделий по индивидуальным заказам». И соответствующих профессиональных компетенций (ПК): ОП СПО, должен обладать общими компетенциями, включающими в себя способность:

Выпускник, освоивший ОП СПО, должен обладать профессиональными компетенциями, соответствующими основным видам профессиональной деятельности:

1.2. Место практики в структуре основной профессиональной образовательной программы: практика входит в качестве раздела профессионального цикла обязательной части ОП СПО СПО29.01.33 Мастер по изготовлению швейных изделий, в части освоения обучающимися профессионального модуля ПМ.01 Изготовление швейных изделий по индивидуальным заказам

В соответствии с ФГОС СПО СПО29.01.33 Мастер по изготовлению швейных изделий при освоении обучающимися профессиональных модулей проводятся учебная практика (производственное обучение) и (или) производственная практика. Поэтому возможны 3 варианта проведения практики:

- А) учебная практика и производственная практика
- Б) только учебная практика
- В) только производственная практика

1.3. Цели и задачи практики – требования к результатам освоения профессиональных модулей С целью овладения указанными видами профессиональной деятельности и соответствующими профессиональными компетенциями обучающийся в ходе освоения практики должен иметь практический опыт:

- изготовления швейных изделий;
 - работы с эскизами;
 - распознавания составных частей деталей изделий одежды и их конструкций;
 - определения свойств применяемых материалов;
 - работы на различном швейном оборудовании
 - с применением средств малой механизации;
 - поиска оптимальных способов обработки швейных изделий различных ассортиментных групп;
 - выполнения влажно-тепловых работ;
 - поиска информации нормативных документов;
 - изделий различных ассортиментных групп;
 - анализа правильности выполняемых работ по изготовлению узлов и швейных изделий с учетом свойств тканей, из которых они изготавливаются;
- уметь:
- сопоставлять наличие количества деталей кроя с эскизом;
 - визуально определять правильность выкраивания деталей кроя;
 - по эскизу определять правильность выкраивания формы деталей;
 - определять волокнистый состав ткани и распознавать текстильные пороки;
 - давать характеристику тканям по технологическим, механическим и гигиеническим свойствам;
 - заправлять, наладивать и проводить мелкий ремонт швейного оборудования; -пользоваться оборудованием для выполнения влажно-тепловых работ;
 - соблюдать требования безопасного труда на рабочих местах и правила пожарной безопасности в мастерских;
 - работать на современном оборудовании с применением средств малой механизации;
 - выбирать технологическую последовательность обработки швейного изделия в соответствии с изготавливаемой моделью по разделению труда или индивидуально;

- применять современные методы обработки швейных изделий;
 - читать технический рисунок; выполнять операции влажно-тепловой обработки (ВТО) в соответствии с нормативными требованиями;
 - пользоваться инструкционно-технологическими картами; пользоваться техническими условиями (ТУ), отраслевыми стандартами (ОСТ), Государственными стандартами (ГОС).
 - пользоваться нормативно-технологической документацией;
- знать:
- форму деталей кроя; названия деталей кроя;
 - определение долевой и уточной нити;
 - волокнистый состав, свойства и качество текстильных материалов;
 - физико-механические и гигиенические свойства тканей; современные материалы и фурнитуру;
 - заправку универсального и специального швейного оборудования;
 - причины возникновения неполадок и их устранение;
 - регулировку натяжения верхней и нижней нитей;
 - оборудование для влажно-тепловых работ и способы ухода за ним;
 - правила безопасного труда при выполнении различных видов работ и пожарной безопасности;
 - современное (новейшее) оборудование;
 - технологический процесс изготовления изделий;
 - виды технологической обработки изделий одежды;
 - ВТО деталей одежды различных ассортиментных групп;
 - современные технологии обработки швейных изделий;
 - технические требования к выполнению операций ВТО;
 - технологические режимы ВТО деталей одежды различных ассортиментных групп;
 - действующие стандарты и технические условия на швейные изделия;
 - формы и методы контроля качества продукции;

1.3. Количество часов на освоение программы практики:
учебной практики – 554 часа;

2. СТРУКТУРА и содержание

3.1. Тематический план учебной практики

Коды профессиональных компетенций	Наименования разделов профессиональных модулей (ПМ)	Учебная практика, час.
ПК 1.1-1.7	ПМ.02 Пошив швейных изделий по индивидуальным заказам» (554
	Промежуточная аттестация в форме зачёта	

Поурочное планирование по учебной практике **ПМ 02.Изготовление швейных изделий по индивидуальным заказам**

№ урока	Наименование тем, урока.	Количество часов.
	Соблюдения требования безопасности труда на рабочих местах и правила пожарной безопасности в мастерских. Стачивающие машины: заправлять налаживать и проводить мелкий ремонт швейного оборудования. Оборудование ВТО Регулировку натяжения верхней и нижней нитей; Современном оборудовании с применением средств малой механизации	
	Обработка отдельных деталей и узлов швейных изделий Выполнение ручных работ. Ручные стежки временного назначения. Ручные стежки постоянного назначения и декоративно-отделочные работы.	
	Выполнение машинных работ. Освоение навыков посадки работы за машиной 1022 кл. Выполнение основных приёмов. Соединительные машинные швы на машинах 1022 кл. Бельевые и краевые машинные швы на машинах 1022кл. Декоративно-отделочные швы на Машинах 1022 кл.	
	Обработка отдельных деталей и ВТО Работать на современном оборудовании с применением средств малой механизации. Освоение навыков посадки работы за машиной 51 А Кл. Обработка вытачек и мелких деталей(хлястиков, шлевок)технические требования к выполнению операций ВТО; Обработка кокеток и ВТО на машине 1022 кл. 51 а Кл, Обработка накладных карманов технологические режимы утюг.ВТО деталей одежды различных ассортиментных групп Обработка прорезного кармана в рамку, с клапаном с листочкой. Обработка воротников с притачной и прикрайной стойкой. Обработка манжет притачных и прикройной.	
	Изготовление изделия одежды без примерок Изготовление изделия Изготовление декоративных диванных подушек	
	Изготовление постельного белья пододеяльник, простынь(шов в п\з 1 см, запошивочный 0,3-0,7 см, двойной 0,3-0,7 см). Изготовление наволочек(шов в п\з 1 см двойной 0,3-0,7 см	
	Изготовление ночной пижамы(бриджи, блузки). Раскладка выкроек на ткани, раскрой. Пошив брюк пижамы(боковые, шаговые, средний шов 1 см). Пошив блузки, пижамы(боковые, оборка, бретели). Обработка застежки в блузки пижамы, обработка низа. ВТО. Контроль качества.	
	Изготовление детских брюк названий деталей кроя и долевого нити. Раскладка выкроек на ткани, раскрой. В.Т.О; обработка выточек, карманов.	

	<p>Обработка боковых, шаговых, застежки на тесьму молния с применением современных методов обработки.</p> <p>Обработка пояса и верхнего среза.</p> <p>Обработка низа. В.Т.О. использование оборудования для выполнения влажно-тепловых работ, контроль качества</p>	
	<p>Изготовление детского сарафана названий деталей кроя и долевой нити.</p> <p>Раскрой обработка мелких деталей(карманов, поясов)</p> <p>Обработка юбки и лифа, соединение с юбкой.</p> <p>Обработка пройм, горловины В.Т.О-использование оборудования для выполнения влажно-тепловых работ, Контроль качества и прикрепление фурнитуры</p>	
	<p>Изготовление женского халата и х/б тканей, названием деталей кроя и долевой нити</p> <p>Раскладка выкроек на ткани, раскрой, сопоставление наличия количества деталей кроя с эскизом;</p> <p>В.Т.О; обработка выточек, карманов, соединение с изделием</p> <p>Обработка боковых, плечевых, подбора с применением современных методов обработки.</p> <p>Обработка воротника соединение с изделием с применением современных методов обработки.</p> <p>Обработка рукава с притачной, прикройкой манжетой</p> <p>Соединение рукава с изделием с применением современных методов обработки.</p> <p>Обработка низа. В.Т.О. использование оборудования для выполнения влажно-тепловых работ, Окончательная отделка изделия: намеловка, пробивание петель</p> <p>Окончательная обработка: изделия пришивание отделки и фурнитуры. Контроль качества.</p>	
	<p>Изготовление детской сорочки для мальчика х/б тканей по разделению труда.</p> <p>Раскладка выкроек на ткани, раскрой, сопоставление наличия количества деталей кроя с эскизом;</p> <p>В.Т.О; обработка кокеток, рельефных линий, мелких деталей.</p> <p>Обработка боковых, плечевых швов</p> <p>Застежки притачной планкой. с применением современных методов обработки.</p> <p>Обработка воротника соединение с изделием с применением современных методов обработки.</p> <p>Обработка рукава с притачной, прикройкой манжетой</p> <p>Соединение рукава с изделием с применением современных методов обработки.</p> <p>Обработка низа. Окончательная обработка изделия пришивание отделки и фурнитуры Контроль качества</p>	
	<p>Изготовление ночной сорочки.</p> <p>Раскладка выкроек на ткани, раскрой.</p> <p>Обработка кокеток, плечевых, боковых швов с применением современных методов обработки.</p> <p>Обработка низа. В.Т.О-использование оборудования для выполнения влажно-тепловых работ, контроль качества</p>	
	<p>Изготовление женского халата из х/б ткани с примерками и применением современных методов обработки</p> <p>Раскладка выкроек на ткани, раскрой.</p> <p>Подготовка к примерке, проведение примерки</p> <p>Обработка выточек, карманов, соединение их с изделием; боковых, плечевых срезов</p>	

	<p>Обработка воротника, соединение его с изделием Обработка рукавов с притачной манжетой Соединение рукава с проймой; обработка низа. Окончательная ВТО; пришивка фурнитуры; контроль качества халата</p>	
	<p>Изготовление прямой классической юбки, юбки годэ Раскладка выкроек на ткань; раскрой Подготовка к примерке; проведение примерки Обработка вытачек; шлёвок; карманов, соединение их с изделием Обработка боковых швов; шлиц; разрезов Обработка застёжки тесьмой молния, верхнего среза, притачным поясом Обработка низа; окончательная ВТО и обработка изделия; контроль качества</p>	
	<p>Изготовление женских брюк Раскладка и обмеловка на ткани; раскрой Подготовка к примерке; проведение примерки ВТО; обработка вытачек; шлёвок; карманов соединение их с изделием Обработка боковых; шаговых швов, застёжки на тесьму молния Обработка верхнего края притачным поясом; обтачкой. Окончательная отделка изделия; ВТО; пришивка фурнитуры; контроль качества</p>	
	<p>Изготовление жилета с использованием нормативно-технической документации Раскладка и обмеловка лекал; раскрой Подготовка к примерке; проведение примерки ВТО; обработка вытачек; карманов Обработка борта, полочек и спинок подкладкой Обработка боковых, плечевых срезов. ВТО и</p>	
	<p>Изготовление блузки сложных покроев из шёлковых тканей по разделению труда Раскладка и обмеловка лекал на ткани; раскрой Подготовка к примерке; проведение примерки ВТО, обработка вытачек, рельефов, мелких деталей Обработка боковых и плечевых швов; застёжки притачной планкой Обработка воротника; соединение его с изделием Обработка рукавов с притачной манжетой Соединение рукавов с проймами Обработка низа; Окончательная отделка и ВТО изделия; контроль качества</p>	
	<p>Изготовление платьев из разных видов ткани Раскладка и обмеловка лекал на ткани; раскрой Подготовка к примерке; проведение примерки Обработка вытачек, рельефов, мелких деталей; Обработка боковых и плечевых швов; Застёжки притачной планкой Обработка воротника и соединение его с изделием Обработка рукавов сложных покроев с притачной манжетой и соединение их с изделием Обработка низа; ВТО; Окончательная обработка изделия; контроль качества</p>	
	<p>Изготовление жакета на подкладке из разных видов ткани Раскладка и обмеловка лекал на ткани; раскрой Подготовка к примерке; проведение примерки Обработка вытачек; рельефов; мелких деталей Обработка подкладки Обработка боковых и плечевых швов; края борта. Соединение верха с</p>	

	подкладкой Обработка воротника; соединение его с горловиной Обработка рукавов; соединение их с проймой Обработка низа; окончательная отделка и обработка изделия, контроль качества.	
	Диф зачет	

Программа по практической подготовке (производственной практике)

К профессиональному модулю:
ПМ 02 ПОШИВ ШВЕЙНЫХ ИЗДЕЛИЙ ПО ИНДИВИДУАЛЬНЫМ ЗАКАЗАМ.

СОДЕРЖАНИЕ

	стр.
1. ПАСПОРТ ПРОГРАММЫ ПРАКТИКИ	2
2. СТРУКТУРА И СОДЕРЖАНИЕ ПРАКТИКИ	4
3. УСЛОВИЯ РЕАЛИЗАЦИИ ПРАКТИКИ	10
4. КОНТРОЛЬ И ОЦЕНКА РЕЗУЛЬТАТОВ ОСВОЕНИЯ	12

1. ПАСПОРТ ПРОГРАММЫ ПРОИЗВОДСТВЕННОЙ ПРАКТИКИ

1.1. Область применения программы

Программа практики к профессиональному модулю (далее – программа) – является частью образовательной программы по профессии СПО29.01.33 Мастер по изготовлению швейных изделий, в части освоения основного вида профессиональной деятельности (ВПД) Изготовление швейных изделий по индивидуальным заказам. И соответствующих профессиональных компетенций (ПК): ОП СПО, должен обладать общими компетенциями, включающими в себя способность:

Выпускник, освоивший ОП СПО, должен обладать профессиональными компетенциями, соответствующими основным видам профессиональной деятельности:

1.2. Место практики в структуре образовательной программы:

практика входит в качестве раздела профессионального цикла обязательной части ОП СПО СПО29.01.33 Мастер по изготовлению швейных изделий, в части освоения обучающимися профессионального модуля.

1.3. Цели и задачи практики – требования к результатам освоения профессиональных модулей
С целью овладения указанными видами профессиональной деятельности и соответствующими профессиональными компетенциями обучающийся в ходе освоения практики должен иметь практический опыт:

- изготовления швейных изделий;
 - работы с эскизами;
 - распознавания составных частей деталей изделий одежды и их конструкций;
 - определения свойств применяемых материалов;
 - работы на различном швейном оборудовании
 - с применением средств малой механизации;
 - поиска оптимальных способов обработки швейных изделий различных ассортиментных групп;
 - выполнения влажно-тепловых работ;
 - поиска информации нормативных документов;
 - изделий различных ассортиментных групп;
 - анализа правильности выполняемых работ по изготовлению узлов и швейных изделий с учетом свойств тканей, из которых они изготавливаются;
- уметь:
- сопоставлять наличие количества деталей кроя с эскизом;
 - визуально определять правильность выкраивания деталей кроя;
 - по эскизу определять правильность выкраивания формы деталей;
 - определять волокнистый состав ткани и распознавать текстильные пороки;
 - давать характеристику тканям по технологическим, механическим и гигиеническим свойствам;
 - заправлять, налаживать и проводить мелкий ремонт швейного оборудования; -пользоваться оборудованием для выполнения влажно-тепловых работ;
 - соблюдать требования безопасного труда на рабочих местах и правила пожарной безопасности в мастерских;
 - работать на современном оборудовании с применением средств малой механизации;
 - выбирать технологическую последовательность обработки швейного изделия в соответствии с изготавливаемой моделью по разделению труда или индивидуально;
 - применять современные методы обработки швейных изделий;
 - читать технический рисунок; выполнять операции влажно-тепловой обработки (ВТО) в соответствии с нормативными требованиями;
 - пользоваться инструкционно-технологическими картами; пользоваться техническими условиями (ТУ), отраслевыми стандартами (ОСТ), Государственными стандартами (ГОС).
 - пользоваться нормативно-технологической документацией;
- знать:
- форму деталей кроя; названия деталей кроя;

- определение долевой и уточной нити;
- волокнистый состав, свойства и качество текстильных материалов;
- физико-механические и гигиенические свойства тканей; современные материалы и фурнитуру;
- заправку универсального и специального швейного оборудования;
- причины возникновения неполадок и их устранение;
- регулировку натяжения верхней и нижней нитей;
- оборудование для влажно-тепловых работ и способы ухода за ним;
- правила безопасного труда при выполнении различных видов работ и пожарной безопасности;
- современное (новейшее) оборудование;
- технологический процесс изготовления изделий;
- виды технологической обработки изделий одежды;
- ВТО деталей одежды различных ассортиментных групп;
- современные технологии обработки швейных изделий;
- технические требования к выполнению операций ВТО;
- технологические режимы ВТО деталей одежды различных ассортиментных групп;
- действующие стандарты и технические условия на швейные изделия;
- формы и методы контроля качества продукции;

1.3. Количество часов на освоение программы практики:
для варианта А (учебная практика и производственная практика)

3.1. Тематический план производственной практики

Коды профессиональных компетенций	Наименования разделов профессиональных модулей (ПМ)	Производственная практика, час.
ПК 1.1-1.6	ПМ.01;Изготовление швейных изделий по индивидуальным заказам.	420
	Промежуточная аттестация в форме зачёта	

СОДЕРЖАНИЕ

	стр.
1. ПАСПОРТ ПРОГРАММЫ ПРАКТИКИ	2
2. СТРУКТУРА И СОДЕРЖАНИЕ ПРАКТИКИ	4
3. УСЛОВИЯ РЕАЛИЗАЦИИ ПРАКТИКИ	10
4. КОНТРОЛЬ И ОЦЕНКА РЕЗУЛЬТАТОВ ОСВОЕНИЯ	12

1. ПАСПОРТ ПРОГРАММЫ ПРОИЗВОДСТВЕННОЙ ПРАКТИКИ

1.1. Область применения программы

Программа практики к профессиональному модулю (далее – программа) – является частью образовательной программы по профессии СПО29.01.33 Мастер по изготовлению швейных изделий, в части освоения основного вида профессиональной деятельности (ВПД) Изготовление швейных изделий по индивидуальным заказам. И соответствующих профессиональных компетенций (ПК): ОП СПО, должен обладать общими компетенциями, включающими в себя способность:

Выпускник, освоивший ОП СПО, должен обладать профессиональными компетенциями, соответствующими основным видам профессиональной деятельности:

1.2. Место практики в структуре образовательной программы:

практика входит в качестве раздела профессионального цикла обязательной части ОП СПО СПО29.01.33 Мастер по изготовлению швейных изделий, в части освоения обучающимися профессионального модуля.

1.3. Цели и задачи практики – требования к результатам освоения профессиональных модулей
С целью овладения указанными видами профессиональной деятельности и соответствующими профессиональными компетенциями обучающийся в ходе освоения практики должен иметь практический опыт:

- изготовления швейных изделий;
 - работы с эскизами;
 - распознавания составных частей деталей изделий одежды и их конструкций;
 - определения свойств применяемых материалов;
 - работы на различном швейном оборудовании
 - с применением средств малой механизации;
 - поиска оптимальных способов обработки швейных изделий различных ассортиментных групп;
 - выполнения влажно-тепловых работ;
 - поиска информации нормативных документов;
 - изделий различных ассортиментных групп;
 - анализа правильности выполняемых работ по изготовлению узлов и швейных изделий с учетом свойств тканей, из которых они изготавливаются;
- уметь:
- сопоставлять наличие количества деталей кроя с эскизом;
 - визуально определять правильность выкраивания деталей кроя;
 - по эскизу определять правильность выкраивания формы деталей;
 - определять волокнистый состав ткани и распознавать текстильные пороки;
 - давать характеристику тканям по технологическим, механическим и гигиеническим свойствам;
 - заправлять, налаживать и проводить мелкий ремонт швейного оборудования;
 - пользоваться оборудованием для выполнения влажно-тепловых работ;
 - соблюдать требования безопасного труда на рабочих местах и правила пожарной безопасности в мастерских;
 - работать на современном оборудовании с применением средств малой механизации;
 - выбирать технологическую последовательность обработки швейного изделия в соответствии с изготавливаемой моделью по разделению труда или индивидуально;
 - применять современные методы обработки швейных изделий;
 - читать технический рисунок; выполнять операции влажно-тепловой обработки (ВТО) в соответствии с нормативными требованиями;
 - пользоваться инструкционно-технологическими картами; пользоваться техническими условиями (ТУ), отраслевыми стандартами (ОСТ), Государственными стандартами (ГОС).
 - пользоваться нормативно-технологической документацией;
- знать:
- форму деталей кроя; названия деталей кроя;

- определение долевой и уточной нити;
- волокнистый состав, свойства и качество текстильных материалов;
- физико-механические и гигиенические свойства тканей; современные материалы и фурнитуру;
- заправку универсального и специального швейного оборудования;
- причины возникновения неполадок и их устранение;
- регулировку натяжения верхней и нижней нитей;
- оборудование для влажно-тепловых работ и способы ухода за ним;
- правила безопасного труда при выполнении различных видов работ и пожарной безопасности;
- современное (новейшее) оборудование;
- технологический процесс изготовления изделий;
- виды технологической обработки изделий одежды;
- ВТО деталей одежды различных ассортиментных групп;
- современные технологии обработки швейных изделий;
- технические требования к выполнению операций ВТО;
- технологические режимы ВТО деталей одежды различных ассортиментных групп;
- действующие стандарты и технические условия на швейные изделия;
- формы и методы контроля качества продукции;

1.3. Количество часов на освоение программы практики:
для варианта А (учебная практика и производственная практика)

3.1. Тематический план производственной практики

Коды профессиональных компетенций	Наименования разделов профессиональных модулей (ПМ)	Производственная практика, час.
ПК 1.1-1.6	ПМ.01;Изготовление швейных изделий по индивидуальным заказам.	420
	Промежуточная аттестация в форме зачёта	

2.2. Содержание обучения практическая подготовка(производственной практике)

Наименование разделов учебной практики и тем	Наименование видов работ	Объем часов
1	2	3
Раздел ПМ 1. Пошив швейных изделий по индивидуальным заказам.		420
Тема 1.1 Оборудование и технология обработки отдельных деталей, изделий.	Соблюдения требования безопасности труда на рабочих местах и правила пожарной безопасности в мастерских. Стачивающие машины: заправлять налаживать и проводить мелкий ремонт швейного оборудования. Выполнять Регулировку натяжения верхней и нижней нитей; Пользование оборудованием ВТО: работа с паровыми утюгами, прессами. Выполнение работ на специальных швейных машинах : заправлять налаживать и проводить мелкий ремонт швейного оборудования. Регулировку натяжения верхней и нижней нитей; на современном оборудовании с применением средств малой механизации;	
Тема 2.2 Обработка отдельных деталей и узлов швейных изделий	1	Выполнение ручных работ
	2	Обработка отдельных деталей ВТО, технические требования к выполнению операций ВТО, технологические режимы ВТО деталей одежды различных ассортиментных групп, работа с эскизами.
Тема 2.3Изготовление изделия одежды без примерок	3	Изготовление детских брюк названий деталей кроя и долевой нити.
	4	Изготовление детского сарафана названий деталей кроя и долевой нити.
	5	Изготовление женского халата и х/б тканей,
	6	Изготовление детской сорочки для мальчика х/б тканей по разделению труд

	7	Изготовление ночной сорочки.	
	8	Изготовление детских брюк	
	9	Изготовлении женских брюк	
	10	Изготовление детского сарафана из х/б тканей, названием деталей кроя и долевой нити	
	11	Изготовление детской сорочки для мальчика и х/б тканей, названием деталей кроя и долевой нити	
Промежуточная аттестация в форме зачёта			
ВСЕГО:			

Комплект контрольно-оценочных средств
МДК02.01 «Технология пошива швейных изделий по индивидуальным заказам»

Пояснительная записка

Контрольно - оценочные средства разработаны по дисциплине «Технология изготовления изделий по индивидуальным заказам» образовательной программы.

Задания рассчитаны на проверку знаний и умений, указанных в программе, которые в свою очередь формируют части следующих общих и профессиональных компетенций:

ОК 1, ОК 2, ОК 3, ОК 4, ОК 5, ОК 6, ОК 7. ОК09

ПК 1.1, ПК 1.2, ПК 1.3, ПК 1.4, ПК 1.5, ПК 2.1, ПК 2.2 ПК2.3, ПК 3.1, ПК 3.2, ПК 3.3.

Итоговый контроль по дисциплине проводится в форме дифференцированного зачёта в виде контрольных заданий, состоящих из 2х вопросов теоретического задания.

На выполнение заданий отводится 60 минут. Предполагаемые задания имеют следующие виды и формы:

Задания с выбором ответа

Задания на установление последовательности

Задания на установление соответствия

Задания, требующие открытого ответа

Задания на умение делать обоснование; анализировать

Задания имеют одинаковый уровень сложности и оцениваются по 5-ти – бальной системе:

Оценка «5» - ставится за полный и обоснованный ответ на 1й и 2й вопросы теоретического задания

Оценка «4» - ставится за полный и обоснованный ответ на 1й вопрос задания и незначительные неточности в ответе на 2й вопрос задания.

Оценка «3» - ставится за неточные и необоснованные ответы на 1й и 2й вопросы задания.

Вопросы задания контролируют репродуктивный и продуктивный уровень усвоения знаний и умений.

Профессиональные и общие компетенции	Основные показатели оценки результата	Средства проверки
ПК 1.1. Определять виды и детали швейных изделий в эскизах и лекалах; свойства и качество материалов для изделий различных ассортиментных групп	- Сопоставление наличия деталей кроя с эскизами; - определение правильности выкраивания формы деталей кроя; -определение названия срезов, конструктивных и декоративных линий деталей кроя; -распознавание составных частей деталей одежды и их конструкции; - определение долевой и уточной нити в деталях кроя.	-Опрос; -тестирование; -защита практических и лабораторных работ.
ПК 1.2 Раскраивать швейные изделия ,подкраивать отделочные детали и детали подкладки	Раскрой швейные изделия Подкрой отделочных деталей и деталей подкладки	-Опрос; -тестирование; -защита практических и лабораторных работ.
ПК 1.3 Выполнять поэтапную обработку швейных изделий	-Подбор инструментов и приспособлений для ручных работ в соответствии с видом работ;	-Опрос; -тестирование; -защита практических и

<p>различного ассортимента на машинах или вручную с разделением труда или индивидуально.</p>	<ul style="list-style-type: none"> -выбор оборудования в соответствии с выполняемой операцией; -подбор ниток, игл в соответствии с обрабатываемым материалом; -организация рабочего места; -проверка деталей кроя в соответствии с эскизом модели; - обработка и соединение узлов изделия в соответствии с ТУ и инструкционной картой; -влажно-тепловая обработка в соответствии с волокнистым составом материала; -соблюдение техники безопасности. 	<p>лабораторных работ;</p> <ul style="list-style-type: none"> -наблюдение за выполнением работ на учебной и производственной практике.
<p>ПК 1.4.Обслуживать швейное оборудование и оборудование для влажно-тепловой обработки</p>	<ul style="list-style-type: none"> -Организация рабочего места; -выбор инструментов и приспособлений в соответствии с видом работ; -выполнение заправки, наладки и мелкого ремонта швейного оборудования; -уход за швейным оборудованием и оборудованием для влажно-тепловой обработки; -работа на современном оборудовании с применением средств малой механизации; 	<ul style="list-style-type: none"> -Опрос; -тестирование; -защита практических и лабораторных работ.
<p>ПК 1.5. Использоваться техническую, технологическую и нормативную документацию</p>	<ul style="list-style-type: none"> - Чтение технических рисунков; -использование инструкционно - технологических карт; -использование технических условий (ТУ), отраслевых стандартов (ОСТ), государственных стандартов (ГОСТ) 	<p>Интерпретация результатов наблюдений за деятельностью обучающегося в процессе освоения образовательной программы.</p>
<p>Общие компетенции</p>	<p>Показатель оценки результата</p>	<p>Формы и методы контроля и оценки</p>

<p>ОК 01. Выбирать способы решения задач профессиональной деятельности применительно к различным контекстам;</p>	<p>-Результативность в работе кружка декоративно-прикладного творчества, конкурсах профессионального мастерства; - презентация творческих проектов;</p>	<p>-Наблюдение за выполнением работ на учебной практике; -наблюдение за выполнением работ на производственной практике; - наблюдение за выполнением работ на конкурсах профмастерства и выставках технического творчества обучающихся</p>
<p>ОК 02. Использовать современные средства поиска, анализа и интерпретации информации и информационные технологии для выполнения задач профессиональной деятельности;</p>	<p>-Рациональное распределение времени при выполнении работ; -организация рабочего места; -выбор основных, подкладочных, прокладочных и отделочных материалов; -выбор инструментов и приспособлений в соответствии с видом работ на учебной практике</p>	<p>-Опрос; -тестирование; -оценка на практическом занятии учебной практики; -наблюдение за выполнением работ на производственной практике;</p>
<p>ОК 03. Планировать и реализовывать собственное профессиональное и личностное развитие, предпринимательскую деятельность в профессиональной сфере, использовать знания по финансовой грамотности в различных жизненных ситуациях;</p>	<p>-Подбор ниток и игл в соответствии с обрабатываемым материалом; -проверка деталей кроя в соответствии с эскизом модели; -обработка и соединение узлов изделия в соответствии с ТУ и инструкционной картой; -влажно-тепловая обработка в соответствии с волокнистым составом обрабатываемого материала -выбор режимов тепловой обработки в соответствии с волокнистым составом материалов. -последовательность выполнения ВТО;</p>	<p>-Наблюдение за выполнением работ на учебной практике; - наблюдение за выполнением работ на производственной практике; -письменный опрос; -тестирование;</p>
<p>ОК 04. Эффективно взаимодействовать и работать в коллективе и команде;</p>	<p>-Выбор отделочных, подкладочных и прокладочных материалов, инструментов и приспособлений в соответствии с видом работ; -обработка и соединение узлов в соответствии с техническими условиями;</p>	<p>-Наблюдение за выполнением работ на учебной и производственной практике;</p>

<p>ОК 05. Осуществлять устную и письменную коммуникацию на государственном языке Российской Федерации с учетом особенностей социального и культурного контекста</p>	<ul style="list-style-type: none"> - Демонстрация навыков и информационно-коммуникационных технологий в профессиональной деятельности; - работа со средствами Интернет, в различных поисковых системах; -нахождение, обработка, хранение и передача информации с помощью мультимедийных средств. 	<ul style="list-style-type: none"> -Наблюдение за навыками работы в глобальных, корпоративных и локальных информационных сетях (результат (итог) их формирования - на экзамене (квалификационном)) -работа с различными прикладными программами; -оценка мультимедийных презентаций;
<p>ОК 06. Проявлять гражданско-патриотическую позицию, демонстрировать осознанное поведение на основе традиционных общечеловеческих ценностей, в том числе с учетом гармонизации межнациональных и межрелигиозных отношений, применять стандарты антикоррупционного поведения;</p>	<ul style="list-style-type: none"> - Взаимодействие с обучающимися, преподавателями и мастерами п\о в ходе обучения; -нахождение продуктивных способов реагирования в конфликтных ситуациях; -выполнение обязанностей в соответствии с распределением групповой деятельности. 	<ul style="list-style-type: none"> Наблюдение за ролью обучающихся в группе; Портфолио (результат (итог) их формирования - на экзамене (квалификационном))
<p>ОК 08. Использовать средства физической культуры для сохранения и укрепления здоровья в процессе профессиональной деятельности и поддержания необходимого уровня физической подготовленности</p>	<ul style="list-style-type: none"> - Демонстрация к исполнению воинской обязанности; -занятия в спортивных секциях; -прохождение военных сборов. 	<ul style="list-style-type: none"> Уровень физической подготовки. Стремление к здоровому образу жизни. Активная гражданская позиция будущего военнослужащего. Контроль внеурочной деятельности. (результат (итог) их формирования - на экзамене (квалификационном))

Общие компетенции – результат освоения целостной ОП. Контроль и оценка динамики формирования ОК проводится в период обучения и прохождения практики, результат (итог) их формирования - на экзамене (квалификационном)

1.1.2. Приобретение в ходе освоения профессионального модуля практического опыта

Иметь практический опыт	Средства проверки
ПО 1. Изготовления швейных изделий	Контроль выполнения работ ПО 1, путем наблюдения деятельности обучающегося на учебной и производственной практике и анализа аттестационных листов по учебной и производственной практике подтверждающих выполнение соответствующих работ
ПО 2. Работы с эскизами	Контроль выполнения работ ПО 2, путем наблюдения деятельности обучающегося на учебной и производственной практике и анализа аттестационных листов по учебной и производственной практике подтверждающих выполнение соответствующих работ
ПО 3. Распознавания составных частей деталей изделий одежды и их конструкций.	Контроль выполнения работ ПО 3, путем наблюдения деятельности обучающегося на учебной и производственной практике и анализа аттестационных листов по учебной и производственной практике подтверждающих выполнение соответствующих работ
ПО 4. Определения свойств, применяемых материалов.	Контроль выполнения работ ПО 4, путем наблюдения деятельности обучающегося на учебной и производственной практике и анализа аттестационных листов по учебной и производственной практике подтверждающих выполнение соответствующих работ
ПО 5. Работы на различном швейном оборудовании с применением средств малой механизации.	Контроль выполнения работ ПО 5, путем наблюдения деятельности обучающегося на учебной и производственной практике и анализа аттестационных листов по учебной и производственной практике подтверждающих выполнение соответствующих работ
ПО 6. Поиска оптимальных способов обработки швейных изделий различных ассортиментных групп.	Контроль выполнения работ ПО 6, путем наблюдения деятельности обучающегося на учебной и производственной практике и анализа аттестационных листов по учебной и производственной практике подтверждающих выполнение соответствующих работ
ПО 7. Выполнения влажно-тепловых работ	Контроль выполнения работ ПО 7, путем наблюдения деятельности обучающегося на учебной и производственной практике и анализа аттестационных листов по учебной и производственной практике подтверждающих выполнение
ПО 8. Поиска информации нормативных документов.	Контроль выполнения работ ПО 8, путем наблюдения деятельности обучающегося на учебной и производственной практике и анализа аттестационных листов по учебной и производственной практике подтверждающих выполнение соответствующих работ

1.1.3. Освоение умений и усвоение знаний:

Освоенные умения	Усвоенные знания	Показатели оценки результата	Средства проверки
ПК 1.1 Определять виды и детали швейных изделий в эскизах и лекалах; свойства и качество материалов для изделий различных ассортиментных групп			
<p>У №1</p> <p>-Сопоставлять наличие количества деталей кроя с эскизом.</p> <p>-визуально определять правильность выкраивания деталей кроя.</p> <p>-по эскизу определять правильность выкраивания формы деталей</p> <p>Определять волокнистый состав ткани и распознавать текстильные пороки;</p> <p>-давать характеристику тканям</p>	<p>З №1</p> <p>-Форму деталей кроя</p> <p>-название деталей кроя</p> <p>-определение долевой и уточной нити</p>	<p>- Подбор наличия деталей кроя по эскизам;</p> <p>- определение правильности выкраивания формы деталей кроя;</p> <p>-определение названия срезов, конструктивных и декоративных линий деталей кроя;</p> <p>-распознавание составных частей деталей одежды и их конструкции;</p> <p>- определение долевой и уточной нити в деталях кроя.</p> <p>Правильность определения волокнистого состава ткани;</p> <p>-выявление, распознавание текстильных пороков</p>	<p>Лабораторный контроль после изучения соответствующей темы (текущий контроль), задание»</p>
ПК 1.2.	Раскраивать швейные изделия ,подкраивать отделочные детали и детали подкладки		
<p>У №2</p> <p>раскраивать швейные изделия и подкраивать отделочные материалы</p>	<p>З № 2</p> <p>Качественный крой</p>	<p>-правильность кроя ;</p>	<p>Лабораторный контроль после изучения соответствующей темы (текущий контроль), зада</p>
ПК 1.4.	Обслуживать швейное оборудование и оборудование для влажно-тепловой обработки узлов и изделий		

<p>У№4</p> <p>-Налаживать и проводить мелкий ремонт швейного оборудования;</p> <p>-пользоваться оборудованием для влажно-тепловых работ;</p> <p>-работать на современном оборудовании с применением средств малой механизации;</p> <p>-выполнять операции влажно тепловой обработки в соответствии с нормативными требованиями -</p>	<p>З№4</p> <p>-заправку универсального и специального швейного оборудования;</p> <p>-причину возникновения неполадок и их устранение;</p> <p>-регулировку и натяжение верхней и нижней нитей;</p> <p>-оборудование для влажно-тепловых работ и способы ухода за ним;</p> <p>-современное(новейшее) оборудование</p>	<p>-Организация рабочего места;</p> <p>-выбор инструментов и приспособлений в соответствии с видом работ;</p> <p>-выполнение заправки, наладки и мелкого ремонта швейного оборудования;</p> <p>-уход за швейным оборудованием и оборудованием для влажно-тепловой обработки;</p> <p>-работа на современном оборудовании с применением средств малой механизации</p>	<p>Лабораторный контроль после изучения соответствующей темы (текущий контроль), задание</p>
<p>ПК 1.3.</p>	<p>Выполнять поэтапную обработку швейных изделий различного ассортимента на машинах или вручную с разделением труда и индивид-о</p>		

<p>У № 3. -Выбирать технологическую последовательность обработки швейного изделия в соответствии с изготавливаемой моделью по разделению труда или индивидуально -применять современные методы обработки швейных изделий;</p>	<p>З № 3. -Технологический процесс изготовления изделий» -виды технологической обработки изделий одежды; -современные технологии обработки швейных изделий;</p>	<p>-Организация рабочего места; -подбор инструментов и приспособлений для ручных работ в соответствии с видом работ; -выбор оборудования в соответствии с выполняемой операцией; -подбор ниток ; игл в соответствии с обрабатываемым материалом; -проверка деталей кроя в соответствии с эскизом модели; -обработка и соединение узлов изделия в соответствии с ТУ и инструкционной картой; -влажно-тепловая обработка в соответствии с волокнистым составом материала; -соблюдение техники безопасности;</p>	<p>Лабораторный контроль после изучения соответствующей темы (текущий контроль)</p>
<p>ПК 1.5</p>	<p>Пользоваться технической, технологической и нормативной документацией</p>		
<p>У № 5. -Пользоваться инструкционно-технологическими картами; -пользоваться техническими условиями (ТУ), отраслевыми стандартами (ОСТ), Государственными стандартами (ГОСТ)</p>	<p>З№5. -Действующие стандарты и технические условия на швейные изделия.</p>	<p>-Чтение технических рисунков; -использование инструкционно-технологических карт; -использование технических условий (ТУ), отраслевых стандартов (ОСТ), государственных стандартов(ГОСТ).</p>	<p>Лабораторный контроль после изучения соответствующей темы (текущий контроль)</p>

Средства проверки: Освоения умений и знаний:

ПК 1.1. Проверять наличие деталей кроя в соответствии с эскизом

На основании полученных знаний и умений на уроках теоретического обучения и лабораторно-практических занятиях произвести

Задание УЗ № 1

1 – вариант Распознавание составных частей деталей одежды и их конструкций

2 – вариант Сопоставление наличия деталей кроя с эскизом

3 – вариант Визуальное определение правильности выкраивания деталей кроя

4 – вариант Определение по эскизу правильности выкраивания формы деталей

5 – вариант Определение долевой и уточной нитей на деталях кроя

6 – вариант Определение названия срезов деталей, конструктивных и декоративных линий

ПК 1.2. Определять свойства и качество материалов для изделий различных ассортиментных групп

Задание УЗ № 2

1 – вариант Определение волокнистого состава ткани и переплетения по образцу

2 – вариант Распознавание текстильных пороков на ткани по образцу или рисунку

3 – вариант Давать характеристику свойств текстильных материалов по образцу

ПК 1.3. Обслуживать швейное оборудование и оборудование для влажно-тепловой обработки узлов и изделий

Задание УЗ № 3

1 – вариант Выполнение заправки, регулировки и мелкого ремонта швейного оборудования

2 – вариант Определение причины возникновения неполадок в работе швейного оборудования и способы их устранения

3 – вариант Выбор инструментов и приспособлений в соответствии с видом работ

4 – вариант Выполнение работ по уходу за швейным оборудованием и оборудованием для влажно-тепловых работ

ПК 1.4. Выполнять поэтапную обработку швейных изделий различного ассортимента на машинах или вручную с разделением труда и индивидуально

м производства

1.2. Система контроля и оценки освоения программы ПМ

1.2.1. Формы промежуточной аттестации по АОП при освоении профессионального модуля

Наименование профессионального модуля и его элементов	Формы промежуточной аттестации	Средства проверки Указываются №№ заданий
МДК.02.01. Технология пошива швейных изделий по индивидуальным заказам	Дифференцированный зачет	По анализу рейтинговой оценки Задания № УЗ1 – УЗ7, 25 вариантов
УП 01	Дифференцированный зачет	Анализ аттестационного листа (характеристики)

		обучающегося с места прохождения учебной практики По анализу аттестационного листа Задания УЗ1 – УЗ7
ПП 01	Дифференцированный зачет	КВАЛИФИКАЦИОННАЯ РАБОТА

2.1.1. Практические задания

Условия выполнения задания

1. Место (время) выполнения задания в мастерской ОУ
2. Максимальное время выполнения задания 3 час.
3. Вы можете воспользоваться: справочно- нормативными документами, эскизами и журналами мод, швейным оборудованием, оборудованием для влажно-тепловой обработки, инструментами и приспособлениями, картой прикладных материалов, деталями кроя, тканью для выкраивания мелких и отделочных деталей, фурнитурой.

Вариант задания № К1-1

Текст задания: Выполнить обработку края борта в изделиях плательного ассортимента

Часть А. Выполните практическое задание

Часть Б. Обоснуйте выбор технологической обработки узла

.

Вариант задания № К1-2

Текст задания: Выполнить обработку края борта в изделиях костюмного ассортимента

Часть А. Выполните практическое задание

Часть Б. Обоснуйте выбор технологической обработки узла

Вариант задания № К1-3

Текст задания: Выполнить Обработка застёжки тесьмой молния в поясных изделиях

Часть А. Выполните практическое задание

Часть Б. Обоснуйте выбор технологической обработки узла.

Вариант задания № К1-4

Текст задания: Выполнить обработку воротника стойка и соединение его с горловиной в изделиях плательного ассортимента

Часть А. Выполните практическое задание

Часть Б. Обоснуйте выбор технологической обработки узла

Вариант задания № К1-5

Текст задания: Выполнить обработку воротника, цельновыкроенного с подбортами

Часть А. Выполните практическое задание

Часть Б. Обоснуйте выбор технологической обработки узла

Вариант задания № К1-6

Текст задания: Выполнить обработку застёжки втачными планками

Часть А. Выполните практическое задание
Часть Б. Обоснуйте выбор технологической обработки узла

Вариант задания № К1-7

Текст задания: Выполнить обработку застёжки-молнии в изделиях без воротника

Часть А. Выполните практическое задание
Часть Б. Обоснуйте выбор технологической обработки узла

Вариант задания № К1-8

Текст задания: Выполнить обработку накладного кармана и соединение его с изделием в блузке

Часть А. Выполните практическое задание
Часть Б. Обоснуйте выбор технологической обработки узла

Вариант задания № К1-9

Текст задания: Выполнить соединение воротника с горловиной в изделиях с застёжкой до верха

Часть А. Выполните практическое задание
Часть Б. Обоснуйте выбор технологической обработки узла

Вариант задания № К1-10

Текст задания: Выполнить обработку горловины в изделиях без воротника

Часть А. Выполните практическое задание
Часть Б. Обоснуйте выбор технологической обработки узла

Вариант задания № К1-11

Текст задания: Выполнить обработку низа короткого рукава

Часть А. Выполните практическое задание
Часть Б. Обоснуйте выбор технологической обработки узла

Вариант задания № К1-12

Текст задания: Выполнить обработку низа длинного рукава

Часть А. Выполните практическое задание
Часть Б. Обоснуйте выбор технологической обработки узла

Вариант задания № К1-13

Текст задания: Выполнить обработку пройм в изделиях без рукавов

Часть А. Выполните практическое задание
Часть Б. Обоснуйте выбор технологической обработки узла

Вариант задания № К1-14

Текст задания: Выполнить обработку верхнего среза юбки

Часть А. Выполните практическое задание
Часть Б. Обоснуйте выбор технологической обработки узла

Вариант задания № К1-15

Текст задания: Выполнить влажно-тепловую обработку половинок брюк

Часть А. Выполните практическое задание
Часть Б. Обоснуйте выбор технологической обработки узла

Вариант задания № К1-16

Текст задания: Выполнить обработку прорезного кармана в рамку

Часть А. Выполните практическое задание

Часть Б. Обоснуйте выбор технологической обработки узла

Вариант задания № К1-17

Текст задания: Выполнить обработку кокетки с фигурными краями

Часть А. Выполните практическое задание

Часть Б. Обоснуйте выбор технологической обработки узла

Критериями оценки является:

Выполнение задания:

- обращение в ходе задания к информационным источникам;
 - рациональное распределение времени на выполнение задания;
 - ознакомление с заданием и планирование работы;
 - обоснование выбора необходимых материалов, инструментов, механизмов в соответствии с техпроцессом;
 - демонстрация последовательности выполнения данных работ в соответствии с техпроцессом;
 - рефлексия выполнения задания и коррекция подготовленного продукта перед сдачей;
 - самостоятельность выполнения задания;
- выполнение заданий в соответствии с установленным лимитом времени

3. Оценка освоения теоретического курса профессионального модуля ПМ. 01.

3.1. Задания для оценки освоения МДК

3.1.1. Задания для оценки освоения МДК 01.01. Технология пошива изделий по индивидуальным заказам

Вариант № 1.

Проверяемые результаты обучения: 31, 32, 33, 34, 35, 36, 37.

1. Женская юбка из лёгкой костюмной ткани.

А) сделайте описание внешнего вида;

Б) составьте технологическую последовательность обработки юбки;

В) перечислите необходимое оборудование и приспособления для обработки юбки.

2. В готовом виде в юбке выявлена слабина по краю застёжки. Определите причину появления данного дефекта и способы его устранения

3. Рассмотрите рисунок:

А) определите по зарисовке вид работы;

Б) установите последовательность выполнения операций

В) запишите их название и технические условия выполнения

4. Перечислите виды примерок в индивидуальном производстве

Вариант № 2.

Проверяемые результаты обучения: 31, 32, 33, 34, 35, 36, 37.

1. Женские брюки изготовлены из шерстяной ткани.

А) сделайте описание внешнего вида;

Б) составьте технологическую последовательность обработки брюк;

В) перечислите необходимое оборудование и приспособления для обработки брюк.

2. Рассмотрите рисунок:

А) определите по зарисовке вид работы

Б) обоснуйте назначение ВТО передних половинок брюк;

В) по рисунку перечислите приёмы выполнения ВТО.

3. В готовом виде в брюках не прилегает край кармана. Определите причину появления данного дефекта и способы его устранения.

4. Составьте последовательность проведения 1-й примерки брюк

Вариант № 3

Проверяемые результаты обучения: 31, 32, 33, 34, 35, 36, 37.

1. Женская блузка изготовлена из вискозной ткани с лавсаном

А) сделайте описание внешнего вида изделия;

Б) составьте технологическую последовательность обработки блузки;

В) перечислите необходимое оборудование и приспособления для обработки блузки.

2. В готовом виде в блузке нарушено равновесие рукавов: наклонные заломы в верхней части рукава, возле шва соединения рукава с полочкой (рукав смещён назад). Определите причину возникновения данного дефекта и способы его устранения.

3. Рассмотрите рисунок обработки горловины блузки:

А) установите последовательность выполнения операций, запишите их названия и технические условия на выполнение;

Б) перечислите режимы ВТО в соответствии с обрабатываемой тканью.

4. Составьте последовательность подготовки блузки к 2-й примерке.

Вариант №4.

Проверяемые результаты обучения: 31, 32, 33, 34, 35, 36, 37.

Женское платье изготовлено из платьевой ткани, содержащей нитрон.

А) сделайте описание внешнего вида изделия;

Б) перечислите необходимое оборудование и приспособления для обработки платья.

2. В готовом виде концы воротника не прилегают к полочкам. Определите причину появления данного дефекта и способы его устранения.

3. Рассмотрите рисунок соединения лифа с юбкой стачным швом с кантом:

А) установите последовательность выполнения операций; запишите их название и технические условия на выполнение;

Б) Перечислите режимы ВТО в соответствии с обрабатываемой тканью.

4. Составьте последовательность проведения 1-й примерки платья

Вариант № 5.

Проверяемые результаты обучения: 31, 32, 33, 34, 35, 36, 37.

1. Женская блузка из ацетатного шёлка

А) сделайте описание внешнего вида изделия;

Б) перечислите необходимое оборудование и приспособления для обработки блузки;

2. В готовом виде на спинке блузки образовались косые заломы. Определите причину появления данного дефекта и способы его устранения.

3. Рассмотрите рисунок соединения плечевых срезов:

А) установите последовательность выполнения операций; запишите их название и технические условия на выполнение;

Б) перечислите режимы ВТО в соответствии с обрабатываемой тканью.

4. Составьте последовательность проведения 1-й примерки блузки

Вариант № 6.

Проверяемые результаты обучения: 31, 32, 33, 34, 35, 36, 37.

1. Рассмотрите рисунок женского платья.

А) Составьте последовательность подготовки платья к 1-й примерке

Б) определите вид воротника и застёжки платья;

В) обоснуйте выбор оборудования и приспособлений для обработки данного узла платья.

2. На рисунке поставьте номера операций в соответствии с последовательностью их выполнения.

3. Составьте технологическую последовательность обработки данного узла платья с указанием технических условий.

4. Как определяется при втачивании воротника в горловину дефект « перекося воротника».

Определите причину его возникновения и способы устранения.

Вариант № 7.

Проверяемые результаты обучения: 31, 32, 33, 34, 35, 36, 37.

1. Рассмотрите рисунок женского жилета из льняной ткани

А) сделайте описание внешнего вида изделия;

- Б) перечислите необходимое оборудование и приспособления для обработки жилета.
2. Рассмотрите рисунки « Обработка хлястика и соединение его со спинкой жилета».
- А) установите последовательность выполнения операций; запишите их название и технические условия на выполнение
- Б) после соединения жилета с подкладкой в области нижней части пройм образовались складки из ткани, шов вывертывается на лицевую сторону. Определите причину появления данного дефекта и способы его устранения.
3. Перечислите виды застёжек применяемых в жилетах.
4. Составьте последовательность подготовки жилета к 1-й примерке

Вариант № 8.

Проверяемые результаты обучения: 31, 32, 33, 34,35, 36,37.

Рассмотрите рисунок женских брюк

- А) определите вид карманов на передних и задних половинках брюк;
- Б) перечислите, какие виды карманов могут быть ещё в брюках
2. Рассмотрите рисунок
- А) Перечислите детали кроя кармана в брюках;
- Б) укажите номера машинных операций в порядке их выполнения.
3. Составьте технологическую последовательность обработки данного кармана с указанием технических условий
4. Составьте последовательность подготовки брюк к примерке.

Вариант № 9.

Проверяемые результаты обучения: 31, 32, 33, 34, 35, 36, 37.

1.Рассмотрите рисунки юбок.

- А) Составьте последовательность подготовки юбки к 2-й примерке
- Б) определите, какой конструктивный элемент применён в моделях;
- В) укажите форму каждого конструктивного элемента;
- Г) перечислите способы соединения кокеток с изделием.
2. Рассмотрите рисунок.
- А) Аргументируйте необходимость применения обтачки при обработке данной кокетки;
- Б) перечислите правила выкраивания данной обтачки.
3. Составьте по рисунку технологическую последовательность обработки данного узла.
4. В готовом виде по шву соединения кокетки с нижней частью юбки обтачка видна с лицевой стороны. Определите причину данного дефекта и способы его устранения.

Вариант № 10.

Проверяемые результаты обучения: 31, 32, 33, 34, 35, 36, 37.

Рассмотрите рисунок женского платья.

- А) Определите вид застёжки платья;
- Б) перечислите детали кроя данной застёжки.
2. Рассмотрите рисунок.
- А) Поставьте в правильной последовательности номера машинных операций;
- Б) составьте технологическую последовательность обработки данного узла; укажите технические условия выполнения операций.
3. В готовом виде в платье выявлены вертикальные морщины вдоль шва притачивания планок в конце застёжки. Объясните причину данного дефекта и способы его устранения.
4. Составьте последовательность проведения 1й примерки платья

Вариант № 11.

Проверяемые результаты: 31, 32, 33, 34, 35, 36, 37.

1.Рассмотрите рисунок платья

- А) Составьте последовательность подготовки платья к 1-й примерке
- Б) Охарактеризуйте конструкцию рукава данной модели;
- В) перечислите, какие ещё бывают рукава по конструкции.
2. Составьте технологическую последовательность соединения рукава с изделием в данной модели.

3. Рассмотрите рисунки.

А) Определите способ соединения манжета с низом рукава каждого рисунка;

Б) обоснуйте, от чего зависит выбор способа соединения манжета с рукавом.

4. В готовом виде в платье на рукаве вверху образуются поперечные складки. Объясните причину данного дефекта и способ его устранения.

Вариант № 12.

Проверяемые результаты обучения: 31, 32, 33, 34, 35, 36, 37.

Рассмотрите рисунки.

А) определите вид отделки на каждом рисунке;

Б) Назовите, какие ещё могут быть отделки.

2. Рассмотрите рисунок.

А) Сделайте описание внешнего вида изделия;

Б) Какой элемент модели является конструктивно-декоративным?

В) Обоснуйте, разновидностью какого конструктивного элемента он является.

3. Составьте технологическую последовательность обработки данного элемента с указанием технических условий.

4. В готовом виде в платье в конце нагрудной вытачки обнаружена слабина. Определите причину данного дефекта и способ его устранения.

5 Составить последовательность проведения 2-й примерки платья

Вариант №13.

Проверяемые результаты обучения: 31, 32, 33, 34, 35,36, 37.

Женская юбка из шерстяной ткани.

А) Сделайте описание внешнего вида изделия;

Б) Составьте последовательность подготовки юбки к примерке

2. По рисунку модели определите вид кармана и перечислите его детали кроя.

3.Рассмотрите рисунок

А) Определите вид застёжки в юбке

Б) установите последовательность выполнения операций;

В) запишите их название и технические условия выполнения.

4. В готовом виде на юбке в области бёдер образуются поперечные складки. Установите причину данного дефекта и способы его устранения.

Вариант № 14.

Проверяемые результаты обучения: 31, 32, 33, 34, 35, 36, 37.

1. Женская юбка из шёлковой ткани

А) Сделайте описание внешнего вида юбки;

Б) Составьте последовательность проведения 1й примерки юбки

В) Определите вид отделки низа юбки

2.Перечислите, какие виды отделки низа юбок вы знаете?

3.Рассмотрите рисунок

А) Определите способ обработки верхнего среза юбки

4.В готовом виде, выявлено, в низу складка на юбке расходится.

Установите причину данного дефекта и способы его устранения

Вариант № 15.

Проверяемые результаты обучения: 31, 32, 33, 34, 35, 36, 37.

Женская блузка из шёлкового крепа.

А) Сделайте описание внешнего вида;

Б) составить последовательность проведения 2-й примерки блузки.

2.Рассмотрите рисунок.

А). Определите способ обработки низа рукавов блузки

Б) Перечислите, какие способы обработки низа рукавов вы ещё знаете?

3. Перечислите необходимое оборудование и приспособления для обработки блузки.

А) Определите температурный режим для обработки тканей данного вида.

4. В готовом виде на рукаве спереди и сзади образуются косые складки. Установите причину данного дефекта и способы его устранения

Критериями оценки является:

Выполнение задания:

- обращение в ходе задания к информационным источникам;
 - рациональное распределение времени на выполнение задания;
 - ознакомление с заданием и планирование работы;
 - обоснование выбора необходимых материалов, инструментов, механизмов в соответствии с техпроцессом;
 - демонстрация последовательности выполнения данных работ в соответствии с техпроцессом;
 - рефлексия выполнения задания и коррекция подготовленного продукта перед сдачей;
 - самостоятельность выполнения задания;
- выполнение заданий в соответствии с установленным лимитом времени

**РАБОЧАЯ ПРОГРАММА ПРОФЕССИОНАЛЬНОГО МОДУЛЯ
ПМ.03. Ремонт швейных изделий**

2024

2.2. Тематический план и содержание учебной дисциплины МДК 03.01

Технология ремонта швейных изделий

Наименование разделов и тем	Содержание учебного материала, лабораторные работы и практические занятия, самостоятельная работа обучающихся, курсовая работа (проект) (если предусмотрены)	Объем часов	Уровень освоения
1	2	3	4
Введение	1. Роль и место данной дисциплины в процессе освоения основной профессиональной образовательной программы по профессии и в будущей профессиональной деятельности.	1	1
МДК - 03.01. Технология выполнения ремонта			
Тема. Технология ремонта.	Содержание	7	
	2. Краткие сведения о ремонте одежды; Виды ремонта: - мелкий; - средний; - крупный.	1	
	3. Методы ремонта одежды; Значение ремонта в области и его выявления; Виды стандарта на ремонт. Стандартизация; Методы ремонта и применяемые ткани, материалы, отделка: - виды ткани при ремонте, - виды отделок при ремонте.	2	
	4-5. Ремонт одежды из синтетических тканей различными способами: - машинный; - ручной; - клеевой.	2	

	6-7.Методы выполнения художественной штопки и штопки в различных ассортиментных группах.	2	
	Практические занятия (лабораторные):	2	
	Определение видов ремонта; Выполнение методов ремонта; Выявления методов ремонта; Подбор материалов ткани, отделки, фурнитуры для ремонта;	1	
	Подбор методов ремонта для синтетических тканей; Подбор методов ремонта для различных ассортиментных групп.	1	
	Самостоятельная работа обучающихся: Изучение видов ремонта; Изучение методов ремонта; Изучение материалов и отделок для ремонта; Изучение методов ремонта для синтетических тканей.	4 1 1 1 1	
Тема Обновление одежды и его технология.	Содержание		
	8. Обновление одежды и требование к ней; Перекрой при обновлении одежды; Перелицовка и требования к ней;	1	
	9 /10 Обновление брюк, юбок с перекроем: - подбор материалов сочетающихся по фактуре; - название деталей кроя, ДН; - виды обработка карманов(накладных и прорезных); - виды обработок швов (боковых, шаговых, средних, складок); - виды обработок кокеток; - виды обработок разрезов, шлиц; - виды обработок верхнего среза; - виды обработок нижнего среза; - подбор фурнитуры по назначению.	2	

	<p>11\12 Обновление блузок, мужских сорочек:</p> <ul style="list-style-type: none"> - подбор материалов сочетающихся по фактуре; - название деталей кроя, ДН; - виды обработка накладных карманов; - виды обработки воротников; - виды обработки горловин(воротником, оборкой, воланом. обтачкой); <ul style="list-style-type: none"> - виды обработки манжет, шлиц, разрезов; - виды обработки рукавов (одношовных, двухшовных, реглан цельновыкроенных); - виды обработок кокеток, швов из отделочного материала; - виды обработок басок (прилегающих, расширенных); - виды обработки низа; - подбор фурнитуры по назначению. 	2	
	<p>13\14/15 Обработка сарафанов, платья:</p> <ul style="list-style-type: none"> - подбор материалов сочетающихся по фактуре; 	3	
	<ul style="list-style-type: none"> - название деталей кроя, ДН; - виды обработки оборок, воланов; - виды обработки воротников; - виды обработки манжет; - виды обработки рукавов (одношовных двухшовных, реглан, цельновыкроенных); - виды обработок кокеток из отделочного материала; - виды обработок пройм из отделочного материала; - виды обработки низа; - подбор фурнитуры по назначению. 		

16\17\18	Обработка жакета и жилета: - подбор материалов сочетающихся по фактуре; - название деталей кроя, ДН; - виды обработки карманов (прорезных, накладных); - виды обработки воротников; - виды обработки манжет; - виды обработки бортов отделочными материалами; - виды обработки рукавов (одношовных двухшовных, реглан, цельновыкроенных); - виды обработок кокеток из отделочного материала; - виды обработок пройм из отделочного материала; - виды обработки петель; - виды обработки низа; - подбор фурнитуры по назначению.	3	
19/20/21	Выявление и устранение дефектов при обновлении одежды: - дефекты воротников; - дефекты карманов; -дефекты кокеток; - дефекты посадки изделия спинки и полочки; - дефекты посадки рукавов; - дефекты посадки юбки; - дефекты посадки брюк.	3	
	Практические занятия (лабораторная):	6	
	1 Определение перекроя и декоративного решения в одежде;	1	
	2 Подбор методов обработки, ткани, фурнитуры, при обновлении и перекрое юбок и брюк;	1	
	3 Подбор методов обработки, ткани, фурнитуры, при обновлении и перекрое блузок, мужских сорочек;	1	
	4 Подбор методов обработки, ткани, фурнитуры, при обновлении и перекрое сарафана, платья;	1	
	5 Подбор методов обработки, ткани, фурнитуры, при обновлении и перекрое жакета, жилета;	1	
	6 Уметь устранять дефекты (полочек, спинок, юбок, брюк, рукавов)	1	

	Самостоятельная работа обучающихся:	8	
	Изучение требования к одежде;	1	
	Изучение видов ремонта при перекрое;	1	
	Изучение использования вспомогательных материалов;	2	
	Изучение способов обработки при обновлении и перекрое различных ассортиментной группы:	4	
	- юбки, брюки;		
	- блузки, мужские сорочки;		
	- сарафан, платья;		
	- жакет, жилет;		
Тема	Содержание:	14	
Методы обновление одежды.	22\23 Обновление одежды:	2	
	- чистка;		
	- ВТО.		
	24\25 Подбор фурнитуры по назначению;	2	
	26\27 Перекрой деталей:	2	
	- клапанов;		
	- хлястиков;		
	- воротников;		
	- манжет;		
	- горловин;		
	- рукавов.		
	28\29 Методы для обновления одежды:	2	
	- художественная штопка;		
	- художественная штоковка;		
	- декоративное решение при установке заплат.		
	30\31\32 Методы обновления одежды различных ассортиментных групп:	3	
	- из плаща раскроить (куртку, жилет, жакет);		
	- из брюк (шорты, бриджи);		
	- из юбки (бриджи, юбку, жилет)		
	33\34\35 Выявление и устранение дефектов при методах обновлении одежды.(полочек, спинки ,рукавов	3	

	Практические занятия (лабораторная):	4	
	Выполнять чистку, ВТО, при обновлении одежды; Подбирать фурнитуру по назначению;	1	
	Перекраивать мелкие детали; Подбирать методы по обновлению одежды;		
	Выполнять перекрой различных изделий (шорт, жилеты, жакеты, юбки, бриджи, куртки); Выявлять и устранять дефекты в узлах при обработке различных ассортиментных групп в обновлении одежды.	3	
	Самостоятельная работа обучающихся:	8	
	Изучение методов при обновлении одежды;	1	
	Изучение фурнитуры для отделки в обновлении одежды;	2	
	Изучение способов перекроя мелких деталей и изделий;	2	
	Изучение дефектов и их устранение при обработке узлов в обновлении одежды	3	
Тема Подготовка изделия к примерке при обновлении одежды.	Содержание:	12	
	36\37 Виды примерок при обновлении одежды;	2	
	38\39/40 Способы подготовки примерок при обновлении одежды различных ассортиментных групп; (юбок, брюк ,блузки, платья, жакета)	3	
	41/42 Виды ВТО при подготовке изделия к примерке различных ассортиментных групп: (юбок, брюк ,блузки, платья, жакета)	2	
	43/ 44/45 Виды технологических дефектов их устранение;(шлище, застёжке, карманах, воротниках, рукавах, манжетах)	3	
	46/ 47 Виды конструктивных дефектов, их устранение спинки, полочки;-рукавов; юбок; брюк.	2	

	Практические занятия (Лабораторные):	5	
	1 Определить виды примерок при обновлении одежды; Подбирать способы проведения примерок; различных ассортиментных групп: (юбок, брюк, блузки, платья, жакета) Подбирать виды ВТО при подготовке изделия к примерке	1	
	2. Устранять технологические дефекты;	2	
	3. Устранять конструктивные дефекты.	2	
	Самостоятельная работа обучающихся:	8	
	Изучить виды примерок при обновлении одежды;	1	
	Изучить способы проведения примерок;	1	
	Изучить виды ВТО при подготовке изделия к примерке;	3	
	Изучить технологические дефекты и их устранение; Изучить конструктивные дефекты и их устранение.	3	
Тема .Вспомогательные материалы при обновлении одежды.	Содержание:	2	
	48 Классификация материалов при обновлении одежды; Общие сведения о назначении различных текстильных материалов при обновлении одежды.	1	
	49 Классификация способов обработки узлов с учетом вспомогательных материалов. Классификация способов обработки изделия с учетом вспомогательных материалов.	1	
	Практические занятия: (Лабораторные):	3	
	Уметь классифицировать материалы;	1	
	Уметь классифицировать способы обработки узлов с учетом вспомогательных материалов;	1	
	Уметь классифицировать способы обработки изделий с учетом вспомогательных материалов.	1	
	Самостоятельная работа обучающихся:.	7	

	Изучить, определить и классифицировать материалы; Изучить, определить и классифицировать обработку узлов с учетом вспомогательных материалов; Изучить, определить и классифицировать обработку изделий с учетом вспомогательных материалов. Подготовить реферат по одной из предложенных тем:.	1 2 4	
	50 . Дифференцированный зачет	1	
	теоретические занятия	50	
	практические занятия (лабораторные)	20	
	итого	70	
	Учебная практика		300
	Производственная практика		121



Поурочное планирование МДК 03.01

№ Темы	№ Под тем ы	№ Урока	Наименование темы, урока	Количество часов
3.01			Введение Роль и место данной дисциплины в процессе освоения основной профессиональной образовательной программы по профессии и в будущей профессиональной деятельности.	1
		1	Технология ремонта	6
	1	2	Краткие сведения о ремонте одежды; Виды ремонта: мелкий; средний; крупный	1
		3	Методы ремонта одежды; Значение ремонта в области и его выявления	1
			Виды стандарта на ремонт. Стандартизация	
		4/5	Методы ремонта и применяемые ткани, материалы, отделка: виды ткани при ремонте, виды отделок при ремонте.	2
		6/7	Ремонт одежды из синтетических тканей различными способами: машинный; ручной; -клеевой.	2
			Методы выполнения художественной штопки и штуковки в различных ассортиментных группах	
			Практические занятия (лабораторная работа) №1	2
			1.Определение видов ремонта; подбор ткани, материала, отделки, фурнитуры Выявления методов ремонта; мелкий, средний, крупный и его выполнение	1
			Подбор и выполнение методов ремонта для синтетических тканей (художественной штопки и штуковки)	
			2. Подбор и выполнение методов обработки узлов для синтетических тканей	1
			Подбор методов ремонта различных ассортиментных групп	
			Обновление одежды и его технология.	14
		8	Обновление одежды и требования к ней; Перекрой при обновлении одежды;	1
			Перелицовка и требования к ней	
	2	9/10	Обновление брюк, юбок с перекроем - подбор материалов сочетающихся по фактуре; - название деталей кроя, ДН;	2

		<ul style="list-style-type: none"> - виды обработка карманов(накладных и прорезных); - виды обработок швов (боковых, шаговых, средних, складок); - виды обработок кокеток; - виды обработок разрезов, шлиц; - виды обработок верхнего среза; - виды обработок нижнего среза; - подбор фурнитуры по назначению. 	
	11/12	<p>Обновление блузок, мужских сорочек:</p> <ul style="list-style-type: none"> - подбор материалов сочетающихся по фактуре; - название деталей кроя, ДН; - виды обработка накладных карманов; - виды обработки воротников; - виды обработки горловин(воротником, оборкой, воланом. обтачкой); <ul style="list-style-type: none"> - виды обработки манжет, шлиц, разрезов; - виды обработки рукавов (одношовных, двухшовных, реглан цельновыкроенных); - виды обработок кокеток, швов из отделочного материала; - виды обработок басок (прилегающих, расширенных); - виды обработки низа; - подбор фурнитуры по назначению. 	2
2	13/14/15	<p>Обработка сарафанов, платья:</p> <ul style="list-style-type: none"> - подбор материалов сочетающихся по фактуре; - название деталей кроя, ДН; - виды обработки оборок, воланов; - виды обработки воротников; - виды обработки манжет; - виды обработки рукавов (одношовных двухшовных, реглан, цельновыкроенных); - виды обработок кокеток из отделочного материала; - виды обработок пройм из отделочного материала; - виды обработки низа; - подбор фурнитуры по назначению. 	3

	16/17/178	Обработка жакета и жилета: подбор материалов сочетающихся по фактуре название деталей кроя, ДН; виды обработки карманов (прорезных, накладных); виды обработки воротников; виды обработки манжет; виды обработки бортов отделочными материалами; виды обработки рукавов (одношовных двухшовных, реглан, цельновыкроенных); виды обработок кокеток из отделочного материала; виды обработок пройм из отделочного материала; виды обработки петель; виды обработки низа подбор фурнитуры по назначению.	3
	19/20/21	.Выявление и устранение дефектов при обновлении одежды: дефекты воротников; дефекты карманов; дефекты кокеток; дефекты посадки изделия спинки и полочки; дефекты посадки рукавов; дефекты посадки юбки; дефекты посадки брюк.	3
		Практические занятия (лабораторная работа) №2	6
		3 Определение перекроя и декоративного решения в одежде;	1
		Подбор методов обработки, ткани, фурнитуры, при обновлении и перекрое брюк, юбок.	
		Подбор методов обработки, ткани, фурнитуры, при обновлении и перекрое блузок.	
		Подбор методов обработки, ткани, фурнитуры, при обновлении и перекрое мужских сорочек	
		4.Подбор методов обработки, ткани, фурнитуры, при обновлении и перекрое сарафана.	1
		Подбор методов обработки, ткани, фурнитуры, при обновлении и перекрое платья.	
		Подбор методов обработки, ткани, фурнитуры, при обновлении и перекрое жилета;	
		Подбор методов обработки, ткани, фурнитуры, при обновлении и перекрое жакета,	
		5. Выявлять и устранять дефекты застежки в брюках (петли пуговицы, молнию)	1
		Выявлять и устранять дефекты воротников, карманов при соединении с горловиной.	
		6. Выявлять и устранять дефекты полочек различных ассортиментных групп	1
		Выявлять и устранять дефекты спинки различных ассортиментных групп	
		7. Выявлять и устранять дефекты юбок различных ассортиментных групп	1
		Выявлять и устранять дефекты брюк различных ассортиментных групп	
		8. Выявлять и устранять дефекты рукавов различных покроев.	1
3		Методы обновление одежды	14
	22/23	Обновление одежды: чистка, ВТО различных ассортиментных групп.	2

	24/25	Подбор фурнитуры по назначению различных ассортиментных групп.	2
	26/27	Перекрой деталей воротников, клапанов, манжет, бортов, рукавов	2
	28/29	Методы для обновления одежды: художественная штопка; художественная штуковка; декоративное решение при установке заплат.	2
	30/31/32	Методы обновления одежды различных ассортиментных групп: - из брюк шорты бриджи	3
		Методы обновления одежды различных ассортиментных групп: из юбки (бриджи, юбку, жилет)	
		Методы обновления одежды различных ассортиментных групп: из блузки (жилет, блузку)	
		Методы обновления одежды различных ассортиментных групп: из плаща раскроить (куртку, жилет, жакет)	
	33/34/35	Выявление и устранение дефектов при методах обновлении одежды (полочек, спинки, рукавов клапанов; хлястиков; воротников; манжет;)	3
		Практические занятия (лабораторная работа) №3	4
		9. Выполнять чистку при обновлении одежды	1
		Подбирать фурнитуру для рукавов клапанов; хлястиков; воротников; горловин манжет.	
		Перекраивать мелкие детали (пояса, шлевки, накладные карманы)	
		10.Перекраивать мелкие детали (хлястики, воротники, клапаны, манжеты)	1
		Подбирать методы обработки по обновлению одежды для юбок, брюк.	
		Подбирать методы обработки по обновлению одежды (платья, сарафана)	
		Подбирать методы обработки по обновлению одежды (жилета, жакета)	
		11.Выполнять перекрой различных изделий (шорты; бриджи);	1
		Выполнять перекрой различных изделий (брюки, юбки);	
		12.Выполнять перекрой различных изделий (жилеты, жакеты);	1
		Выполнять перекрой различных изделий (платья куртки);	
		Выявлять и устранять дефекты в узлах при обработке различных ассортиментных групп в обновлении одежды	
4		Подготовка изделия к примерке при обновлении одежды	12
	40/41	Виды примерок при обновлении одежды (первая, вторая)	2
	38	Способы подготовки примерок при обновлении одежды различных ассортиментных групп; (юбок, брюк)	1
	39	Способы подготовки примерок при обновлении одежды различных ассортиментных групп; (блузки, платья)	1
	40	Способы подготовки примерок при обновлении одежды различных ассортиментных групп; (жакета, жилета)	1

	41\42	Виды ВТО при подготовке изделия к примерке различных ассортиментных групп: (юбок, брюк, блузки, платья, жакета)	2
	43	Виды технологических дефектов их устранение (шлице, застёжке, карманах, воротниках)	1
	44	Виды технологических дефектов их устранение (рукавах, манжетах, по линии борта, низа)	1
	44/45	Виды конструктивных дефектов, их устранение спинки, полочки; рукавов;	1
	46/47	Виды конструктивных дефектов, их устранение юбок; брюк	2
		Практические занятия (лабораторная работа) №4	5
		13. Определить виды примерок при обновлении одежды. Подготовить изделие к 1й примерке.	1
		Определить виды примерок при обновлении одежды. Проведение примерки; подготовка к 2й примерке.	
		Подбирать способы проведения примерок; различных ассортиментных групп: (юбок, брюк)	
		14. Подбирать способы проведения примерок; различных ассортиментных групп: (блузок, платьев,)	1
		Подбирать способы проведения примерок; различных ассортиментных групп: (жакетов, жилетов)	
		Подбирать способы проведения примерок различных ассортиментных групп (со сложным покроем рукавов)	
		15. Устранять технологические дефекты в застёжках с планкой, подбортом, молнией	1
		Устранять технологические дефекты в кокетках, подрезах, рельефах, клапанах	
		Устранять технологические дефекты в карманах (накладных, прорезных)	
		16. Устранять технологические дефекты в воротниках различных покроев	1
		Устранять технологические дефекты рукавов, манжет	
		Устранять конструктивные дефекты спинки, полочки;	
		Устранять конструктивные дефекты одношовных и двухшовных рукавов	
		17. Устранять конструктивные дефекты рукавов (реглан, цельнокроёных)	1
		Устранять конструктивные дефекты юбок различных ассортиментных групп	
		Устранять конструктивные дефекты брюк различных ассортиментных групп	
		Устранять дефекты при ВТО и окончательной обработки различных ассортиментных групп	
5		Вспомогательные материалы при обновлении одежды.	2
	48	Классификация материалов при обновлении одежды;	1

		Общие сведения о назначении различных текстильных материалов при обновлении одежды.	
	49	Классификация способов обработки узлов с учетом вспомогательных материалов.	1
		Практические занятия (лабораторная работа) №5	3
		Уметь классифицировать материалы и подбирать к данному изделию.	1
		Уметь классифицировать способы обработки узлов с учетом материалов применяя к изделиям.	1
		Уметь классифицировать способы обработки изделий с учетом вспомогательных материалов	1
	50	Дифференцированный зачет	1
		Теоретические занятия	50
		Лабораторные работы	20
		Итого за курс	70

**Рабочая программа учебной практики
(ПМ 03.Выполнение ремонта и обновления швейных изделий)**

2024

2. СТРУКТУРА И СОДЕРЖАНИЕ ПРОГРАММЫ

2.2. Содержание обучения по учебной практике

Наименование разделов учебной практики и тем	Наименование видов работ	Объем часов
Раздел ПМ.03; Выполнение ремонта и обновление швейных изделий по индивидуальным заказам.	Виды работ	300
Тема 03.01.1 Технология ремонта и методы обновления одежды	Соблюдения требования безопасности труда на рабочих местах и правила пожарной безопасности в мастерских. Стачивающие машины: регулировка натяжения верхней и нижней нитей; работа с паровыми утюгами, прессами, специальными машинами.	
	1 Ремонт Подбор ткани ,материалы, отделку, фурнитуру. Выполнение мелкого, среднего ремонта (юбки, брюки, платье, жакет. блузка)	

	2	Выполнение методов для крупного ремонта в различных ассортиментных групп (юбке, брюках, платье, жакете, блузке)	
Тема03.01.2 Обновление одежды из различных тканей и его технология	3	Выявления ремонта и декоративного решения в одежде с перекроем ассортиментных групп. (воротников, манжет, накладных карманов, застежки борта, низа рукавов и изделия)	
	4	Подбор методов обработки ткани, фурнитуры при обновлении и перекрое юбок. Обработка кокеток, разрезов, шлиц, верхнего среза; нижнего среза, устранение дефектов.	
	5	Подбор методов обработки, ткани, фурнитуры, при обновлении и перекрое брюк (виды обработка карманов(накладных и прорезных); застежки, швов (боковых, шаговых, средних, складок), устранять дефекты.	
	6	Подбор методов обработки, ткани, фурнитуры, при обновлении и перекрое блузок: виды обработок басок (прилегающих, расширенных); обработки горловин(воротником, оборкой, воланом. обтачкой); манжет, шлиц, разрезов рукавов (одно шовных, двух шовных, реглан цельнокроеных); устранять дефекты	
	7	Подбор методов обработки, ткани, фурнитуры, при обновлении и перекрое сарафана, платья. Виды обработки рукавов (одно шовных двух шовных, реглан, цельнокроеных); Виды обработки кокеток из отделочного материала; пройм из отделочного материала, низа; устранение дефектов	
	8	Подбор методов обработки, ткани, фурнитуры, при обновлении и перекрое жилета ,обработка карманов (прорезных, накладных); бортов отделочными материалами; обработка петель; обработка низа; устранение дефектов.	
	9	Подбор методов обработки ткани, фурнитуры при обновлении и перекрое жакета .обработка карманов (прорезных, накладных); обработка. воротников; манжет; бортов отделочными материалами; обработка петель;	
Тема 03 01.3 Подготовка изделия к примерке при обновлении одежды	10	Определение видов примерок, подбор ВТО при обновлении юбок, устранение технологических конструктивных дефектов (шлице, застёжке, карманах,швах,поясах.	

	11	Определение видов примерок, подбор ВТО при обновлении блузок, устранение технологических конструктивных дефектов (разрезов, воротников, рукавов, полочек, спинок)	
	12	Определение видов примерок, подбор ВТО при обновлении мужских сорочек, устранять технологические конструктивные дефекты шлице, застёжке, карманах, рукавах, кокетках	
	13	Определение видов примерок, подбор ВТО при обновлении жилета устранение технологических конструктивных дефектов в застёжке ,карманах, бортах, пройме.	
	14	Определение видов примерок, подбор ВТО при обновлении жакета устранение технологических конструктивных дефектов полочек, спинки различных покроев	
	15	Определение видов примерок, подбор ВТО при обновлении жакета с подкладкой устранение технологических конструктивных дефектов , подкладки	
Тема 03 01.4 Вспомогательные материалы для обновления одежды	16	Подбор материалов, способов обработки узлов, изделий с учетом вспомогательных материалов юбок, брюк, платья, жилета, жакета	
Промежуточная аттестация в форме зачёта			
ВСЕГО:			300

ПМ 03. Ремонт швейных изделий

Практическая подготовка (Производственная практика)

2.2. Содержание обучения по производственной практике

Наименование разделов учебной практики и тем	Наименование видов работ	Объем часов
Раздел ПМ.03; Выполнение ремонта и обновления швейных изделий по индивидуальным заказам	Виды работ	
Тема 03.01.1 Технология ремонта и обновления одежды		
	Выполнение методов ремонта для различных ассортиментных групп : Мелкий ремонт Средний ремонт Крупный ремонт	30
	Выполнение перекроя одежды и применение декоративных решений в одежде Обновление одежды (перекрой подбор фурнитуры, ткани юбок и брюк; Обновление одежды (перекрой подбор фурнитуры, ткани блузок, мужских сорочек; Обновление одежды (перекрой, подбор фурнитуры, ткани сарафана, платья; Обновление одежды (перекрой подбор фурнитуры, ткани жакета, жилета	30
Тема 03 01.2 Подготовка изделия к примерке при обновлении одежды	Изготовление изделий юбок на подкладке Определить виды примерок при обновлении одежде: Изготовление изделий брюк на подкладке Изготовление изделий жилетов на подкладке Изготовление изделий жакета на подкладке Устранение конструктивных дефектов юбок, брюк, платьев, жилетов, жакетов	30
Тема 03 01.3 Вспомогательные материалы для обновления одежды	Подбирать материалы при обновлении одежды: юбок, брюк, платья, жилета, жакета. Классифицировать способы обработки узлов с учетом вспомогательных материалов юбок, брюк	137

		Классифицировать способы обработки: изделий с учетом вспомогательных материалов: платья, жилета, жакета	
ВСЕГО:			

Комплект
контрольно-оценочных средств по профессиональному модулю
ПМ03 Ремонт швейных изделий

Пояснительная записка

Контрольно - оценочные средства разработаны по дисциплине ПМ03 Ремонт обновления швейных изделий .

Задания рассчитаны на проверку знаний и умений, указанных в программе, которые в свою очередь формируют части следующих общих и профессиональных компетенций: ОК 1, ОК 2, ОК 3, ОК 4, ОК 5, ОК 6, ОК 9. ПК 3.1, ПК 3.2, ПК 3.3.

Итоговый контроль по дисциплине проводится в форме дифференцированного зачёта .На выполнение заданий отводится 60 минут. Предполагаемые задания имеют следующие виды и формы:

Задания с выбором ответа

Задания на установление последовательности

Задания на установление соответствия

Задания, требующие открытого ответа

Задания на умение делать обоснование; анализировать

Задания имеют одинаковый уровень сложности и оцениваются по 5 ти – бальной системе:

Оценка «5» - ставится за полный и обоснованный ответ на 1й и 2й вопросы теоретического задания

Оценка «4» - ставится за полный и обоснованный ответ на 1й вопрос задания и незначительные неточности в ответе на 2й вопрос задания.

Оценка «3» - ставится за неточные и необоснованные ответы на 1й и 2й вопросы задания.

Вопросы задания контролируют репродуктивный и продуктивный уровень усвоения знаний и умений.

Уметь:

У 1. Сопоставлять наличие деталей кроя с эскизом.

У 2. Визуально определять правильность выкраивания деталей кроя.

У 3. По эскизу определять правильность выкраивания формы деталей.

У 4. Определять волокнистый состав ткани и распознавать текстильные пороки.

У 5. Давать характеристику тканям по технологическим, механическим и гигиеническим свойствам.

У 6. Заправлять налаживать и производить мелкий ремонт швейного оборудования.

У 7. Пользоваться оборудованием для влажно-тепловых работ.

У 8. Соблюдать требования безопасного труда на рабочих местах и правила пожарной безопасности в мастерских.

У 9. Работать на современном оборудовании с применением средств малой механизации.

У 11. Выбирать технологическую последовательность обработки швейного изделия в соответствии с изготавливаемой моделью по разделению труда или индивидуально.

У 12. Читать технический рисунок; выполнять операции ВТО в соответствии с нормативными требованиями.

У 13. Пользоваться инструкционно-технологическими картами; техническими условиями (ТУ); отраслевыми стандартами (ОСТ), Государственными стандартами (ГОСТ).

У 14. Пользоваться нормативно-технической документацией.

У 15. Распознавать дефекты, выявлять причины их возникновения .

У 16. Подбирать рациональные способы обработки в соответствии с изготавливаемыми изделиями.

У 17. Подготавливать изделия различных ассортиментных групп к различным видам ремонта

У 18. Подбирать материалы сочетающиеся по фактуре

У 19. Подбирать фурнитуру по назначению

У 20. Перекраивать детали, укорачивать и удлинять изделия

У 21. Выполнять художественную штопку, штукровку и установку заплат

Знать:

З 1. Форму деталей кроя; название деталей кроя.

З 2. Определение долевой и уточной нити.

З 3. Волокнистый состав, свойства и качество текстильных материалов.

З 4. Физико-механические и гигиенические свойства тканей; современные материалы и фурнитуру.

- 3 5. Заправку универсального и специального швейного оборудования;
 - 3 5. Причины возникновения неполадок и их устранение.
 - 3 6. Регулировку натяжения верхней и нижней нитей.
 - 3 7. Оборудование для влажно-тепловых работ и способы ухода за ним.
 - 3 8. Правила безопасного труда при выполнении различных видов работ и пожарной безопасности.
 - 3 9. Современное (новейшее) оборудование.
 - 3 10. Технологический процесс изготовления изделий.
 - 3 11. Виды технологической обработки изделий одежды.
 - 3 12. ВТО деталей одежды различных ассортиментных групп.
 - 3 13. Современные технологии обработки швейных изделий.
 - 3 14. Технические требования к выполнению операций ВТО.
 - 3 15. Технологические режимы ВТО деталей одежды различных ассортиментных групп.
 - 3 16. Действующие стандарты и технические условия на швейные изделия.
 - 3 17. Формы и методы контроля качества продукции.
 - 3 18. Перечень возможных дефектов (технологические, конструктивные и текстильные).
 - 3 19. Причины, возникновения дефектов обработки изделий различных ассортиментных групп.
 - 3 20. Способы устранения дефекта.
 - 3 21. Декоративные решения в одежде.
- 2.Формы контроля и оценивания элементов профессионального модуля

3.1.1.Практические задания

Условия выполнения задания

- 1. Место (время) выполнения задания в мастерской ОУ
- 2. Максимальное время выполнения задания 3 час.
- 3. Вы можете воспользоваться: справочно- нормативными документами, эскизами и журналами мод, швейным оборудованием, оборудованием для влажно-тепловой обработки, инструментами и приспособлениями, картой прикладных материалов, деталями кроя, тканью для подкраивания мелких и отделочных деталей, фурнитурой.

Вариант задания № 1.

Текст задания:

- 1.Выполнить расширение линии плеча женского платья
- 2. Выполнить ремонт распоровшихся боковых и среднего шва спинки
- 3. Провести контроль качества обработки платья

Часть А. Выполните практическое задание

Часть Б. Обоснуйте выбор способов обновления и ремонта платья

Вариант задания № 2.

Текст задания:

- 1.Выполнить удлинение юбки методом обновления
- 2.Провести ремонт разрушенных переходящих концов пояса
- 3. Провести контроль качества обработки юбки

Часть А. Выполните практическое задание

Часть Б. Обоснуйте выбор способа обновления и ремонта юбки

Вариант задания № 3

Текст задания:

- 1.Заменить подкладку жилета
- 2. Провести ремонт прорезных карманов
- 3. Выполнить контроль качества обработки жилета

Часть А. Выполните практическое задание

Часть Б. Обоснуйте выбор способа обновления и ремонта жилета

Вариант задания № 4

Текст задания:

1. Удлинить брюки методом обновления
2. Провести ремонт шлёвок на брюках
3. Выполнить контроль качества обработки брюк

Часть А. Выполните практическое задание

Часть Б. Обоснуйте выбор способов обновления и ремонта брюк

Вариант задания № 5

Текст задания:

1. Выполнить увеличение объёма головки рукава блузки способом обновления
2. Провести ремонт застёжки на манжете рукава
3. Выполнить контроль качества обработки блузки

Часть А. Выполните практическое задание

Часть Б. Обоснуйте выбор способов обновления и ремонта блузки

Вариант задания № 6

Текст задания:

1. Выполнить замену накладных карманов жакета
2. Провести ремонт верхнего воротника
3. Выполнить контроль качества жакета

Часть А. Выполните практическое задание

Часть Б. Обоснуйте выбор способов обновления и ремонта жакета

Вариант задания № 7

Текст задания:

1. Выполнить Удлинение юбки способом обновления
2. Провести ремонт накладных карманов
3. Выполнить контроль качества юбки

Часть А. Выполните практическое задание

Часть Б. Обоснуйте выбор способов обновления и ремонта юбки

Вариант задания № 8

Текст задания:

1. Выполнить расширение цельнокроеного рукава платья
2. Провести ремонт низа рукава
3. Выполнить контроль качества готового платья

Часть А. Выполните практическое задание

Часть Б. Обоснуйте выбор способов обновления и ремонта узлов платья

Вариант задания № 9

Текст задания:

1. Выполнить обработку края борта блузки планкой
2. Провести восстановление отделочной строчки по воротнику и распоровшихся швов
3. Выполнить проверку качества блузки

Часть А. Выполните практическое задание

Часть Б. Обоснуйте выбор способов обновления и ремонта узлов блузки

Вариант задания № 10

Текст задания:

1. Изготовить из длинных брюк шорты с манжетами
2. Провести ремонт изношенного верхнего края пояса брюк
3. Выполнить контроль качества брюк

Часть А. Выполните практическое задание

Часть Б. Обоснуйте выбор способов обновления и ремонта узлов брюк

Вариант задания № 11

Текст задания:

1. Выполнить обновление края борта жилета
2. Провести ремонт хлястиков и боковых швов
3. Выполнить контроль качества жилета

Часть А. Выполните практическое задание

Часть Б. Обоснуйте выбор способов обновления и ремонта узлов жилета

Вариант задания № 12

Текст задания:

1. Выполнить замену верхнего воротника сорочки
2. Провести замену манжет рукавов
3. Выполнить контроль качества готовой сорочки

Часть А. Выполните практическое задание

Часть Б. Обоснуйте выбор способов обновления и ремонта узлов мужской сорочки

Вариант задания № 13

Текст задания:

1. Выполнить удлинение женского сарафана
2. Произвести ремонт застёжки по краю борта
3. Выполнить контроль качества готового сарафана

Часть А. Выполните практическое задание

Часть Б. Обоснуйте выбор способов обновления и ремонта узлов изделия

Вариант задания № 14

Текст задания:

1. Выполнить расширение платья-халата
2. Провести ремонт горловины платья-халата
3. Выполнить контроль качества готового изделия

Часть А. Выполните практическое задание

Часть Б. Обоснуйте выбор способов обновления и ремонта узлов изделия

Вариант задания № 15

Текст задания:

1. Изменить форму воротника жакета
2. Провести примерку жакета
3. Выполнить контроль качества готового жакета

Часть А. Выполните практическое задание

Часть Б. Обоснуйте выбор способов обновления и ремонта узлов жакета

Критериями оценки является:

Выполнение задания:

- обращение в ходе задания к информационным источникам;
 - рациональное распределение времени на выполнение задания;
 - ознакомление с заданием и планирование работы;
 - обоснование выбора необходимых материалов, инструментов, механизмов в соответствии с техпроцессом;
 - демонстрация последовательности выполнения данных работ в соответствии с техпроцессом;
 - рефлексия выполнения задания и коррекция подготовленного продукта перед сдачей;
 - самостоятельность выполнения задания;
- выполнение заданий в соответствии с установленным лимитом времени

Рабочие программы учебных дисциплин

ОП.00 Общепрофессиональный курс

ОП.01. Экономика организации

Основы рыночной экономики и предпринимательства . Отраслевое деление современного производства. Основные направления научно-технического прогресса в швейной промышленности. Роль механизации и автоматизации в повышении производительности труда и улучшения качества продукции, повышение ее конкурентоспособности на рынке. Назначение менеджмента на предприятии. Труд и заработная плата, формы заработной платы. Трудовой контракт как форма производственных взаимоотношений работника и работодателя. Маркетинг как составляющая деятельности предприятия в условиях рыночной экономики Качество продукции и качество работы как экономические категории. Понятия "себестоимость", "рентабельность", "прибыль".

Практические работы: Расчет себестоимости проектируемых изделий. .

Деловая игра «Рыночная активность предпринимателя».

Деловая игра «Рынок труда, или наем работника». Привести конкретные примеры влияния потребления на производство и воздействие производства на потребление.

Построить программу маркетинга для обеспечения продажи простейшего товара.

Перечислить главные признаки предпринимательства, его свойства.

Основы предпринимательства

Маркетинг как составляющая деятельности предприятия в условиях рыночной экономики. Продвижение изделий и услуг по изготовлению одежды на рынке товаров и услуг. Роль науки, новой техники и технологии в изменении содержания и характера трудовой деятельности специалиста в швейной промышленности. Основные сведения о гибком автоматизированном производстве. Использование электронно-вычислительной техники в выполнении конструкторско-технологических проектов. Региональный рынок труда и его конъюнктура. Региональные центры трудоустройства. Формы и порядок найма и увольнения с работы. Оценка перспектив трудоустройства по профессии «Вязальщица трикотажных изделий, полотна (на ручных вязальных машинах)». Квалификационные требования к данной профессии. Подготовка резюме и формы самопрезентации. Профессиональный состав сервисных предприятий. Пути получения профессионального образования. Система подготовки, переподготовки и повышение квалификации кадров в условиях экономических реформ. Региональный рынок образовательных услуг. Планирование путей получения образования, профессионального и служебного роста.

Практические работы: Оценивание уровня технологической подготовки учащихся. Деловая игра "Прием на работу". Деловая игра "Реклама - двигатель торговли". Профессиональный состав сервисных предприятий. Региональный рынок труда.

Экскурсии: Знакомство с предприятиями сферы услуг г. Челябинска и образовательными учреждениями, готовящими специалистов для сферы легкой промышленности.

ОП.02. Основы материаловедения

Швейное материаловедение, его цели и задачи. Технологический процесс производства тканей. Волокно – пряжа - ткань. Классификация швейных материалов по способу получения, по способу применения. Классификация швейных материалов по волокнистому составу. Строение и свойства тканей. Влияние волокнистого состава на свойства швейных материалов. Факторы, определяющие строение ткани. Ткацкие переплетения и их влияние на свойства тканей. Нетканые материалы. Ассортимент тканей. Ассортимент тканей для женской легкой одежды. Подкладочные и прокладочные материалы. Подкладочные материалы: ассортимент, свойства, режимы обработки. Прокладочные материалы: виды, физико-механические и технологические свойства, назначение. Материалы для соединения деталей одежды. Нитки швейные: классификация. Номера ниток. Их применение.

Материалы клеевые: виды, свойства и применение. Отделочные материалы и фурнитура. Классификация отделочных материалов, назначение и применение в одежде.

Классификация фурнитуры, назначение и применение в одежде. Уход за швейными материалами и изделиями. Способы чистки, правила хранения. Значение правильного ухода за швейными материалами и изделиями.

Лабораторно-практические работы:

Составление коллекций швейных материалов по способу получения, по назначению, по волокнистому составу.

Определение волокнистого состава. Влияние волокнистого состава на свойства швейных материалов. Определение ткацких переплетений. Исследование строения пряжи.

Определение нитей основы и утка в ткани, определение лицевой и изнаночной сторон. Определение по внешним признакам вида ткани и ее принадлежности к ассортиментной группе, определение вида переплетения ткани.

Составление коллекций тканей согласно выбранной модели.

Исследование свойств подкладочных и прокладочных материалов.

Исследование свойств ниток и клеевых материалов.

Составление коллекций фурнитуры. Составление коллекций швейных материалов согласно выбранной модели.

ОП.03 Основы конструирования и моделирования одежды

Задачи конструирования. Системы и методы конструирования, их характеристика.

Конструирование швейного изделия как один из этапов процессов художественного проектирования одежды (конструкторское проектирование), его связь с процессами моделирования, технологией и организацией производства. Особенности процесса конструирования при изготовлении одежды по индивидуальным заказам. Размерные признаки для проектирования одежды. Классификация фигур человека. Внешние формы, пропорции тела человека. Типы телосложений. Понятие о типовой фигуре. Размерные признаки типовых фигур: правила измерения, условные обозначения. Мерки для построения чертежей поясных изделий: юбок, брюк. Конструктивные прибавки. Прибавка, определение и условное обозначение. Минимально необходимые и декоративно- конструктивные прибавки. Прибавки для поясных изделий. Построение чертежей юбок. Классификация юбок. Формы, силуэты и особенности конструктивных решений. Основные детали юбок, их характеристика. Особенности конструктивного оформления чертежа юбки зауженной и расширенной книзу на основе прямой юбки. Построение чертежей брюк. Виды, модели брюк. Порядок правила построения сетки чертежа основы типовых брюк. Оформление контурных линий чертежа. Определение положения конструктивно-декоративных элементов и деталей брюк. Техническое моделирование изделий. Конструктивное моделирование, его роль в создании моделей поясных изделий (юбок, брюк). Конструктивные линии в одежде, их назначение. Декоративные функции конструктивных линий. Зависимость формы и силуэта изделий от построения конструктивно-декоративных линий. Основные способы технического моделирования (нанесение фасонных линий, коническое расширение, параллельное расширение).

Практические работы:

Снятие мерок.

Выбор прибавок по таблицам.

Построение чертежей юбок различного конструктивного решения. Построение чертежа клинковой юбки.

Построение чертежа конических юбок.

Построение чертежа основы прямой юбки.

Построение чертежа основы брюк.

Упражнения по использованию способов технического моделирования на основе прямой юбки и брюк.

ОП.04 Основы художественного проектирования одежды

Общие сведения о предмете: его цели и задачи. Термин «дизайн», его происхождение. Сущность дизайна, определение производных понятий «дизайнер», «дизайн-форма». Область дизайна: техника, архитектура, прикладное искусство и др. Роль дизайна в создании предметной среды. Влияние форм, линий, цвета на человека. Дизайн в сфере изготовления одежды: общие сведения о процессах дизайна. Роль эскизов, конструкций. Силуэт в одежде, силуэтные формы. Виды покроев одежды. Линии в одежде. Цвет и рисунок материалов. Рекомендации индивидуального выбора одежды. Основы композиции. Линии чертежа и рисунка, их отличия. Правила оформления чертежа, рисунка (эскиза).

Общие сведения о композиции: определение. Категории композиции. Равновесие, отношения и пропорции, статика и динамика, симметрия и асимметрия, контрасты и нюансы, ритм, соподчинение и гармония, масштаб: общие понятия и закономерности их проявления в композиции. Основные правила композиционного построения рисунка. Геометрические композиции в одежде. Построение геометрических фигур.

Использование геометрических построений (элементов) в создании композиционных мотивов рисунка. Композиционные закономерности в рисунках с геометрическими элементами. Основные принципы построения композиции рисунка из геометрических фигур. Цвет в художественном проектировании. Цвет предметов. Ахроматические и хроматические группы цвета. Цветовой фон. Насыщенность цвета. Цветовой круг, его строение. Гармония цвета, гармонические сочетания цветов.

Принципы построения композиции в цвете. Методы создания орнамента ткани в цвете. Построение схемы фигуры. Назначение схемы построения фигур. Каноны и модули в построении фигур. Вертикальные и горизонтальные сечения. Конструктивные пояса.

Схемы фигур пропорциональной и стилизованной. Стилизация и условности при построении фигур.

Практические работы:

Работа с журналами мод. Выполнение эскиза, чертежа. Выполнение эскиза, чертежа с использованием геометрических фигур. Создание орнаментов в различной технике.

Построение фигур по схеме.

Профессиональный цикл.

ПМ.00 Профессиональные модули

ПМ.01 Обслуживание и эксплуатация оборудования

МДК.01.01. Основы обслуживания и эксплуатации оборудования швейного производства

В результате изучения профессионального модуля обучающийся *должен*:

иметь практический опыт:

- проверки исправности швейного оборудования;
- подготовки оборудования к работе;
- наладки и регулирования режимов работы оборудования;
- установки необходимых механизмов и приспособлений для проведения технологического процесса;
- выявления и устранения причин мелких поломок оборудования;
- соблюдения правил техники безопасности при работе с оборудованием;
- планирования работ по обслуживанию оборудования и осуществлению контроля их выполнения, исходя из целей и способов деятельности, определенных руководителем;
- работы с техническими инструкциями и регламентами обслуживания и эксплуатации оборудования;
- ведения служебной переписки, оформления первичной документации по обслуживанию и эксплуатации оборудования;

Общие сведения о предмете; его цели, задачи. Механизация и автоматизация швейного производства на современных предприятиях. Перспективы развития. Классификация оборудования для швейной отрасли. Классификация швейных машин. Общее устройство швейных машин. Рабочие органы швейных машин. Типы передач. Механизмы передачи и преобразования движений. Условные обозначения деталей машин на кинематических схемах. Процесс образования челночного стежка. Челночный стежок, процесс его образования. Взаимодействие рабочих органов машины. Устройство шпульного колпачка. Характеристика и конструктивные особенности швейных машин. Виды классификаций швейных машин (заводская, технологическая, по типу строчки). Механизм иглы. Принцип работы. Кинематическая схема. Механизм нитепритягивателя. Принцип работы. Кинематическая схема. Механизм челнока. Принцип работы. Кинематическая схема. Механизм перемещения материалов. Узел лапки. Правила установки лапки, высоты подъема рейки. Устройство механизма обратного хода и регулятора стежка. Принцип действия. Правила смазки основных рабочих органов швейной машины. Электротехническая характеристика швейных машин. Классификация электродвигателей швейных машин. Средства защиты. Система и принцип взаимодействия электродвигателя и механизмов швейных машин. Электробезопасность. Правила обслуживания электродвигателей. Приспособления малой механизации на швейных машинах. Техническое обслуживание швейных машин. Виды приспособлений малой механизации к швейным машинам, их назначение. Приспособления для изготовления женской и детской легкой одежды. Значение применения приспособлений. Требования безопасности труда. Правила ухода за швейными машинами. Неполадки в работе швейных машин, их виды, причины и способы устранения. Оборудование для ВТО и клеевого соединения деталей. Электрические утюги. Устройство, техническая характеристика. Паровоздушные манекены. Приспособления

для выполнения ВТО. Правила безопасности труда. Машины прямострочные челночного стежка. Техническая характеристика промышленных швейных машин. Правила безопасности труда. Конструктивные особенности вариантов базовых машин. Машины зигзагообразной строчки.

Процесс образования зигзагообразной строчки простой и сложной. Техническая характеристика машины зигзагообразной строчки. Правила безопасности труда. Машины краеобметочные. Техническая характеристика машины 51А класса ПМЗ. Основные рабочие органы. Правила безопасности труда. Принцип образования трехниточного цепного обметочного стежка. Чистка и смазка машин. Машины полуавтоматического действия. Виды швейных машин полуавтоматического действия. Назначение. Автоматические линии.

Лабораторно -практические работы

Изучение работы основных рабочих механизмов.

Порядок и правила заправки верхней и нижней ниток. Регулировка натяжения ниток. Регулировка величины стежка. Изучение принципа действия основных рабочих механизмов швейных машин. Определение и устранение неполадок в работе швейных машин.

Практические работы: Выбор параметров ВТО для разных материалов, упражнения по выполнению. Упражнения на прямострочных машинах челночного стежка. Упражнения на машинах челночного зигзагообразного стежка. Заправка ниток. Приемы работы.

ПМ.02 Технология изготовления одежды

МДК.02.01. Технология пошива швейных изделий

В результате изучения профессионального модуля обучающийся должен:
иметь практический опыт:

изготовления швейных изделий;

работы с эскизами;

распознавания составных частей деталей изделий одежды и их конструкций;

определения свойств применяемых материалов;

работы на различном швейном оборудовании с применением средств малой механизации;

поиска оптимальных способов обработки швейных изделий различных ассортиментных групп;

выполнения влажно-тепловых работ;

поиска информации нормативных документов;

Общие сведения о предмете; его цели, задачи и значение для овладения профессией "Портной". Предприятия по изготовлению одежды; типы производств. Особенности предприятий индивидуального пошива одежды; общие сведения об организации процесса пошива изделий одежды по индивидуальным заказам. Социально-экономическое значение деятельности предприятий сферы услуг.

Характеристика труда портного; основные профессиональные функции. Значение профессионального мастерства. Перспективы профессионального роста.

Общие сведения об одежде и ее истории. Основные требования к одежде.

Классификация швейных изделий (изделий одежды). Утилитарная, социальная и эстетическая функции одежды. Факторы, влияющие на развитие одежды. Своеобразие одежды разных народов. Декоративные элементы в одежде. Ткани в одежде; их значение.

Общие сведения об ассортиментных группах швейных изделий одежды. Обработка деталей и основных узлов швейных изделий

Детали изделий поясной группы одежды. Терминология деталей кроя изделий, контурных линий деталей и срезов. Конструктивные особенности деталей одежды.

Технические требования к обработке деталей легкой женской одежды. Дополнительные материалы для обработки деталей одежды.

Способы и технологические приемы обработки срезов деталей изделия.

Конструктивно-декоративные элементы одежды: вытачки, складки, рельефы; их назначение, виды. Приемы технологической обработки. Особенности обработки складок, рельефов в изделиях из ткани в клетку, полоску. Технология обработки нижнего среза изделий (подшивание, застрачивание, двойное застрачивание). Технология обработки верхнего среза поясных изделий (притачным поясом, обтачкой, эластичной тесьмой, корсажной лентой, фигурным поясом). Особенность обработки застежки в брюках. Виды петель. Влажно-тепловая обработка изделий одежды. Освоение приемов влажно-тепловой обработки изделий одежды. Определение технологических режимов ВТО в зависимости от обрабатываемых тканей, изделий. Терминология ВТР. Клеевой метод обработки деталей одежды. Клеевой метод обработки деталей одежды. Сущность клеевого метода обработки деталей одежды; назначение и применение при пошиве изделий женской легкой одежды..

Виды и характеристика используемых клеевых материалов. Правила и приемы обработки деталей изделий с использованием клеевых материалов. Технология изготовления легкой женской одежды. Классификация ассортиментных групп изделий одежды.

Виды изделий женской легкой одежды. Ассортимент поясных изделий. Материалы, используемые для их изготовления. Детали кроя. Технологическая последовательность изготовления поясных изделий. Изготовление изделий с примерками. Влажно-тепловая обработка полуфабрикатов и готовых изделий. Требования к качеству обработки деталей, узлов и готового изделия. Специфика работы технолога. Проектирование и изготовление изделий с примерками. Особенности организации пошива изделий одежды по индивидуальным заказам. Проектирование поясных изделий с усложняющими элементами; из тканей, сложных в обработке. Специфика работы закройщика, портного.

Методы пошива поясных изделий по индивидуальным заказам с примерками. Виды примерок, их назначение.

Технологические особенности подготовки изделий к примерке. Общие правила и последовательность проведения примерок. Дефекты изделия и способы их выявления при проведении примерок и устранения.

Порядок и технологические методы обработки изделия после примерки.

Лабораторно-практические (проектные) работы:

Определение принадлежности вида (образца) изделия к ассортиментной группе. Составление технологической схемы обработки швейного изделия. Выбор технологических методов и приемов обработки отдельных деталей и узлов для проектируемого изделия.

Определение качества обработки деталей, узлов и готовых изделий (по образцам).

Практические (проектные) работы:

Составление технологической последовательности изготовления проектируемого (поясного) изделия. Выбор способов обработки в зависимости от материала изделия и конструктивных решений.

Раскрой изделий. Подготовка кроя к обработке. Подготовка и проведение первой примерки. Проведение первой примерки. Начальная обработка изделия. Подготовка и проведение второй примерки. Окончательная обработка изделия.

УП.00 Практическое обучение (учебная практика).

Вводное занятие. Безопасность труда и пожарная безопасность в учебной мастерской. Ознакомление с организацией, содержанием и режимом практического обучения (учебной практикой), правилами внутреннего трудового распорядка. Инструктаж по безопасности труда на рабочем месте. Основные правила электробезопасности и пожарной безопасности, правила пользования электронагревательным прибором, первая помощь при поражении электрическим током, порядок вызова пожарной команды.

Экскурсия на предприятие. Ознакомление со структурой и основным оборудованием предприятия. Ознакомление с продукцией выпускаемой предприятием, а так же системой контроля качества продукции.

Выполнение ручных работ. Освоение приемов выполнения ручных швов. Упражнения по выполнению различных ручных швов на образцах. Выполнение машинных работ. Обработка отдельных узлов и деталей одежды. Прокладыванием тесьмы в плечевые срезы, в линию горловины. Пошив изделий, стачивание на оверлоке боковых срезов, изделия рукавов. Контроль качества.

Выполнение влажно-тепловых работ. Изготовление изделий одежды ассортиментных групп с примерками. Ремонт и обновление одежды. Организация рабочего места и требования безопасности труда. Упражнения в выполнении приемов перекроя изделия. Упражнения в выполнении ручных операций, вставка заплат, грунтовки краев изделия. Обработка верхнего среза юбки и брюк.

ПП.00 Профессиональная практика

Самостоятельное выполнение работ портного 2 разряда. Выполнение квалификационной работы.

Основными параметрами, проверяемыми при оценке качества профессионального обучения являются содержательные элементы деятельности, указанные в квалификационной характеристике по профессии (специальности):

4. Организационно-педагогические условия

4.1. Материально-технические условия реализации образовательной программы.

Материально-технические условия соответствуют требованиям к оснащенности в части:

- обеспечения образовательной деятельности помещением: имеется учебная мастерская по обработке текстильных материалов;
- обеспечения образовательного процесса технологическим оборудованием для проведения практических занятий;
- подключение к сети Интернет

Характеристика материально-технической базы представлена следующими показателями:

Информационно-образовательная среда учебной мастерской включает: комплекс информационных образовательных ресурсов, в том числе цифровые образовательные ресурсы, совокупность технологических средств информационных и коммуникационных технологий: компьютеры, иное ИКТ-оборудование, коммуникационные каналы, систему современных педагогических технологий, обеспечивающих обучение в современной информационно-образовательной среде.

Техническое обеспечение

Показатель	Значение показателя
Количество компьютеров (всего)	1
Количество ПК, используемых в учебном процессе	1
Количество ПК, находящихся в свободном доступе для обучающихся	1
Наличие мультимедиа проектора	имеется
Наличие подключения к сети Интернет	имеется
Количество видеотехнических устройств (интерактивная доска, телевизор)	-
Количество аудиотехнических устройств (магнитола)	-
Наличие учебно-практического и учебно-лабораторного оборудования	Оснащенность учебно-практическим и учебно-лабораторным оборудованием составляет: 100%

Учебно-практическое и учебно-лабораторное оборудование

№п/п	Наименование ТСО	Марка	Год приобретен и	Инвентарный номер
1	Шкафы		2010	
2	Прямострочная бытовая швейная машина 2М кл. ПМЗ	2М кл. ПМЗ	2000	
3	Оверлок JANOME -714D	JANOME -714D	2000	
4	Швейная машина JANOME	JANOME 1243	2004	
5	Швейная машина промышленная		2000	
10.	Лекала		2000	
12.	Моталка		2000	
13.	Ленты сантиметровые		2000	
14.	Ножницы		2020	

4.2. Кадровое обеспечение образовательного процесса

Требования к образованию и обучению	Реализация программы осуществляется преподавателем , имеющим среднее профессиональное образование и дополнительное профессиональное образование по профилю педагогической деятельности (не реже чем один раз в три года)
Требования к опыту практической работы	Требования к опыту практической работы не предъявляются
Особые условия допуска к работе	К педагогической деятельности не допускаются лица: лишенные права заниматься педагогической деятельностью в соответствии с вступившим в законную силу приговором суда; имеющие или имевшие судимость за преступления, состав и виды которых установлены законодательством Российской Федерации; признанные недееспособными в установленном федеральным законом порядке; имеющие заболевания, предусмотренные установленным перечнем

4.3. Информационно-методические условия реализации образовательной программы

Учебная литература соответствует требованиям федерального компонента государственного образовательного стандарта среднего общего образования, Федеральному перечню учебников и Аннотированному перечню программной и учебно-методической литературы для профессиональной подготовки обучающихся.

Обучающиеся обеспечены учебными пособиями для работы в учебной мастерской в количестве 1 ед. на человека по каждому наименованию.

Формирование фонда учебной мастерской происходит в соответствии с информационными и потребностями участников образовательного процесса.

Интернет-ресурсы

1. Сайт учителя технологии для девочек. <http://Vnews.kss.l.fu/news.phpkodsh~s.cooi>
2. План работы по изготовлению ручного носового платка, авторский курс. <http://vwww-wmdoNes-1251.edu.vai.ru/iussiaa/tvoreh/nekras/p{atok/>
3. Сайт для тех, кто любит вышивать. <http://www.mkodeiie.ru>
4. Материаловедение. <http://sc\1173.narod.ni/tecn-med.Htm>

5. Задание творческого характера на уроках трудового обучения. Статья Ж.А. Мугаловой на страницах "Педагогического вестника".
http://www.yspu.yai.ru:8101/vestiik^edagogicheskiy^_opyi/6j--
6. Ненаглядное пособие. Мастерская мягкой игрушки: работы, технология изготовления, эскизы, выкройки. <http://v^vw-koi84.edu.yaf.ni/nissian/org/pre-schoQ1/rassvet/rassvet.html>
7. "Способы ручной формовки изделий из глины". Данный материал разработан на основе электронного пособия по художественной керамике.
[http://som.fio.iTi/RESOURCE/S/GLC\)ZMANAE/20\(03/12/MGj.PPT12](http://som.fio.iTi/RESOURCE/S/GLC)ZMANAE/20(03/12/MGj.PPT12)
8. Изготовления изделий в стиле лоскутной техники «пэтчворк». Работы: фотографии, описания изготовления. http://www-koi8-f.edu.yar.ru/russiaii/tvorclVual_dt/modelsl.html
17. Страница посвящена бисеру и работе с ним. Галереи работ, ссылки на родственные сайты. <http://nscg.iikrte!.net/~-wowik/biser.htm>
18. Сайт для тех, кто любит вышивать. Очень много цветных бесплатных схем, которые можно скачать. <http://www.nikodelie.>
19. __Картини-панно в технике «аппликация соломкой». <http://www-koi8-f.edu.vat.ni/russiaiv'ivotch/rvbdtd/app/>
20. Волшебный лоскуток. Изготовления изделий в стиле лоскутной техники «пэтчворк». <http://www-koi8-T.edu.yaf.ni/nissia>.
- 21.24. <http://festival.1september.ru/mathematics/> – педагогический форум: Фестиваль педагогических идей «Открытый урок»
25. <http://www.prosv.ru> – сайт издательства «Просвещение»
26. <https://drofa-ventana.ru>- сайт объединённой издательской группы Дрофа- Вентана-граф.
27. <http://www.mnemozina.ru/> – сайт ИОЦ «Мнемозина»
28. <http://www.nanometer.ru/> – Всероссийский интеллектуальный форум - олимпиада по нанотехнологиям
29. <http://www.step-into-the-future.ru/> – Программа для одаренных детей «Шаг в будущее»
32. <http://redcafe.com>- программа для работы с выкройками одежды.

Дополнительная литература

	Название	Автор	Издательство	Год издания	Кол-во экз.
1.	Ремонт и обновление одежды	Нефедова Е.	Ростов н/Д: Феникс	2019	1
2.	Основы конструирования, моделирование и технология одежды	Кичемазова Л.Н.	Ростов н/д: Изд. Центр «Март»	2020	1
3.	Технология одежды	Сотникова Т.С.	М.: Академия	2020	1
4.	Инструкции по охране труда и технике безопасности	Огарков А.А.	М.: педагогическое общество России	2015	1
5.	Мода и люди	Гофман А.Б.	М.: Гном и Д	2015	1

6.	Моделирование и художественное оформление одежды	Ермилова В.В.	М.: Академия	2019	1
7.	Проекты по технологии	Капустин В.С.		2019	1
9.	Технология предпринимательства	Леонтьев А.В.	М.: Дрофа	2019	1
10.	Материаловедение швейного производства	Мальцева Е.П.	М.: Легкая индустрия	2020	1
11.	Художественное лоскутное шитье	Нагель О.И.	М.: Школа – Пресс	2020	1
14.	Швейное оборудование	Суворова О.В.	Ростов н/Д: Феникс	2020	1
15.	Иллюстрированное пособие по технологии легкой одежды	Труханова А.Т.	М.: Легкая и пищевая промышленность	2014	1
16.	Методика преподавания курса. Технология обработки ткани 5-9	Чернякова В.Н.	М.: Просвещение	2022	1
17.	Твоя профессиональная карьера	Чистякова С.Н.	М.: Просвещение	2020	1

7.

Формы аттестации

Промежуточная аттестация по учебным дисциплинам проводится в форме тестов.

Промежуточная и итоговая аттестация обучающихся

Промежуточная аттестация

Промежуточная аттестация - это процесс, устанавливающий соответствие знаний, умений и навыков обучающихся за данный период, требованиям учебных программ по предмету, федерального государственного образовательного стандарта основного общего образования. Промежуточная аттестация – защита проектов,. Форма проведения ежегодно уточняется педсоветом

Освоение образовательной программы профессионального обучения сопровождается промежуточной аттестацией обучающихся, проводимой в формах, определенных учебным планом.

Целью промежуточной аттестации является:

- диагностика уровня обученности учащихся, определение степени освоения ими образовательной программы;

- контроль за выполнением учебных и рабочих программ предметов учебного плана, соотнесение уровня освоения образовательных программ с требованиями Федерального государственного образовательного стандарта, Квалификационной характеристики «Портной» обеспечение социальной защиты обучающихся, соблюдения их прав и свобод в части регламентации учебной загруженности в соответствии с санитарными правилами и нормами, уважение их личности и человеческого достоинства. Результаты защиты проектов оцениваются по пятибалльной шкале (в соответствии с критериями оценивания проекта).

Обучающиеся проектируют и выходят на промежуточную аттестацию с проектами изделий. Содержание тем проектов должно соответствовать требованиям учебной программы, годовому тематическому планированию.

Промежуточная аттестация (тестирование по разделам программы). Цель – оценить уровень освоения основных разделов программы профессионального обучения по профессии «Портной»

Все формы аттестации проводятся во время учебных занятий в рамках учебного расписания.

Примерные темы проектов проходят согласование с методическим объединением.

Итоговая аттестация в форме квалификационного экзамена проводится в соответствии со ст.59 ФЗ РФ от 29.12.2012г. № 273-ФЗ «Об образовании в Российской Федерации», Положением об итоговой аттестации по профессиональному не позднее, чем за две недели до государственной итоговой аттестации.

Контроль знаний обучающихся осуществляется на основании:

- требований ФГОС
- критериев оценки знаний, умений, навыков обучающихся, определенных в учебной программе данного года обучения, настоящего положения.

Итоговая аттестация проводится в форме квалификационного экзамена.

Квалификационный экзамен проводится для определения соответствия полученных знаний, умений и навыков программе профессионального обучения и установления на этой основе лицам, прошедшим профессиональное обучение, квалификационных разрядов, по соответствующим профессиям рабочих, должностям служащих (при наличии таких разрядов, классов, категорий).

Квалификационный экзамен независимо от вида профессионального обучения включает в себя практическую квалификационную работу и проверку теоретических знаний в

пределах квалификационных требований, указанных в квалификационных справочниках, и (или) профессиональных стандартов по соответствующим профессиям рабочих, должностям служащих. К проведению квалификационного экзамена привлекаются представители работодателей, их объединений.

8. Оценочные и методические материалы

8.1. Критерии выставления отметок

Система оценивания технологической подготовки учащихся

Для проведения промежуточного и итогового контроля могут быть использованы такие формы, как: устный опрос, тестирование, решение кроссвордов, выполнение контрольных работ, учебных проектов, практических работ и др.

Оценка теоретических знаний

При устном ответе:

«5» ставится, если обучающийся полностью усвоил учебный материал, может изложить его своими словами, самостоятельно подтверждает ответ конкретными примерами, правильно обстоятельно отвечает на дополнительные вопросы.

«4» ставится, если обучающийся в его изложении, подтверждает ответ конкретными примерами, правильно отвечает на дополнительные вопросы.

«3» ставится, если обучающийся не усвоил существенную часть учебного материала, допускает значительные ошибки в его изложении своими словами, затрудняется подтвердить ответ конкретными примерами, слабо отвечает на дополнительные вопросы учителя.

«2» ставится, если обучающийся полностью не усвоил учебный материал, не может изложить его своими словами, не может привести конкретные примеры, не может ответить на дополнительные вопросы.

Тестирование:

Основным критерием эффективности усвоения обучающимися теоретического материала считается коэффициент усвоения учебного материала – K_u . Он определяется как отношение правильных ответов обучающихся к общему количеству вопросов (по В.П. Беспалько).

$$K_u = N : K,$$

где:

N – количество правильных ответов обучающихся на вопросы контрольной работы или тестового задания;

K – общее число вопросов в контрольной работе или тестовом задании.

Если $K_u =$ или больше 0,7, то учебный материал программы обучения считается усвоенным.

Оценка по пятибалльной системе:

«5» ставится за правильное выполнение 80-100% заданий;

«4» ставится за 60 - 79% правильно выполненных заданий;

«3» ставится за 40 - 59% правильно выполненных заданий;

«2» ставится за 20 – 39% правильно выполненных заданий;

«1» ставится за правильное выполнение менее 20% заданий.

Применяются тестовые задания нескольких видов:
на выбор одного или нескольких правильных ответов из предложенных вариантов;
на установление соответствия;
на текстовое заполнение;
на установление правильной последовательности действий.

Для текущего контроля по разделам программы разработаны тесты. При составлении тестов используется содержание программы, материалы научно-методического журнала «Школа и производство», Интернет-ресурсы, электронная библиотека «Технология», «Занимательные уроки по технологии» (автор Арефьев И.П.)

Оценка практической работы

Практическая работа оценивается как по традиционной системе, так и по картам пооперационного контроля. Разработаны карты пооперационного контроля для выполнения большинства практических работ (см. Приложение 1).

Организация труда

«5» ставится, если полностью соблюдались правила трудовой и технологической дисциплины, работа выполнялась самостоятельно, тщательно спланирован труд или соблюдался план работы, предложенный преподавателем, рационально организовано рабочее место, полностью соблюдались общие правила техники безопасности, отношение к труду добросовестное, к инструментам – бережное, экономное.

«4» ставится, если работа выполнялась самостоятельно, допущены незначительные ошибки в планировании труда, организации рабочего места, которые исправлялись самостоятельно, полностью выполнялись правила трудовой и технологической дисциплины, правила техники безопасности.

«3» ставится, если самостоятельность в работе была низкой, допущены нарушения трудовой и технологической дисциплины, техники безопасности, организации рабочего места.

«2» ставится, если самостоятельность в работе отсутствовала, допущены грубые нарушения правил трудовой и технологической дисциплины, правил техники безопасности, которые повторялись после замечаний преподавателя.

Приемы труда

«5» ставится, если все приемы труда выполнялись правильно, не было нарушений правил техники безопасности, установленных для данного вида работ.

«4» ставится, если приемы труда выполнялись в основном правильно, допущенные ошибки исправлялись самостоятельно, не было нарушения правил техники безопасности, установленных для данного вида работ.

«3» ставится, если отдельные приемы выполнялись неверно, но ошибки исправлялись после замечаний преподавателя, допущены незначительные нарушения правил техники безопасности, установленных для данного вида работ.

«2» ставится, если неправильно выполнялись многие виды работ, ошибки повторялись после замечаний преподавателя, неправильные действия привели к травме или поломке инструмента (оборудования).

Качество изделий (работы)

«5» ставится, если изделие выполнено с учетом установленных требований (ГОСТ, ТУ)

«4» ставится, если изделие выполнено с незначительными отклонениями от установленных требований, или с исправлениями, которые не привели к ухудшению внешнего вида изделия.

«3» ставится, если изделие выполнено со значительными нарушениями заданных требований, которые привели к ухудшению внешнего вида изделия.

«2» ставится, если изделие выполнено с грубыми нарушениями заданных требований, что привело к браку.

Норма времени (выработка)

«5» ставится, если задание выполнено в полном объеме и в установленный срок.

«4» ставится, если задание не довыполнено на 10-15 %.

«3» ставится, если задание не довыполнено на 16-25 %.

«2» ставится, если задание не довыполнено на 26 и более %

Практические работы могут оцениваться с учетом организации труда, приемов труда, качества изделий (работы), нормы времени (выработки).

Оценивание графических работ

Графические работы оцениваются двумя оценками:

Первая - за правильность выполненной работы, соответствие требованиям ГОСТов.

вторая – за аккуратность и чистоту.

Оценивание проектных работ

Особенность системы выполнения проектов – самостоятельная творческая работа обучающегося, выполненная под контролем и консультаций преподавателя. Оценивает выполненный проект вначале сам автор (самооценка), а затем преподаватель или комиссия. Критерии оценивания проектов

№п/п	Критерии оценки	
I	Пояснительная записка	До 14 бал
1.1	Общее оформление	3,0
1.2	Качество исследования (актуальность; обоснование проблемы; формулировка темы, целей и задач проекта; сбор информации по проблеме; анализ прототипов; выбор оптимальной идеи; описание проектируемого материального объекта - логика обзора).	1,0
1.3	Оригинальность предложенных идей, новизна	2,0
1.4	Выбор технологии изготовления (оборудование и приспособления).	2,0
1.5	Разработка технологического процесса (качество эскизов, схем, чертежей, тех. карт, обоснованность рисунков).	4,0
1.6	Экономическая и экологическая оценка разрабатываемого и готового изделия.	1,0
1.7	Соответствие содержания выводов содержанию цели и задач, конкретность выводов, способность анализировать результаты исследования, уровень обобщения;	1,0
II	Изделие, продукт	До 25 бал
2.1	Оригинальность дизайнерского решения (согласованность конструкции, цвета, композиции, формы; гармония)	2,0
2.2	Качество представляемого изделия, товарный вид, соответствие модным тенденциям	20,0
2.3	Практическая значимость	3,0
III	Защита проекта	До 14 бал
3.1	Четкость и ясность изложения, логика обзора проблемы	4,0

	исследования. Презентация (умение держаться при выступлении, время изложения), культура подачи материала, культура речи.	
3.2	Владение понятийным профессиональным аппаратом по проблеме	7,0
3.3	Самооценка, ответы на вопросы	3,0
IV	Дополнительные критерии (баллы и прибавляются и вычитаются)	До 2балл
	Самостоятельность выполнения проекта (собственный вклад автора), использование знаний вне школьной программы, , способность проявлять самостоятельные оценочные суждения, качество электронной презентации; сложность изделия,	
	Итого:	До5,0бал

8.2 Оценочные материалы

№ п/п	Тема/ раздел	Форма контроля (Контрольная работа, диктант, тест)	КИМ/ Источник
1	Раздел «Экономика организации»	тест	.Чачина Т.С. Экономика предприятий швейной промышленности. - М.: Академия, 2020
2	Раздел «Оборудование»	тест	Ермаков А.С. Оборудование швейных предприятий. – М.: Академия, 2014
3	Раздел «Материаловедение»	тест	Савостицкий Н.А. Материаловедение швейного производства. – М.: Академия, 2012
4	Разделы «Основы художественного проектирования», «Основы конструирования и моделирования одежды»	тест	Ермилова В.В. Моделирование и художественное оформление одежды. - М.: Академия, 2000.Сакулин Б.С. , Амирова Э.К. Конструирование мужской и женской одежды. – М.: Академия, 2023
5	Раздел «Технология изготовления одежды»	тест	Высоцкая З. В. Портной. Изготовление женской легкой одежды. - М.: Академия, 2018Труханова А.Т. Технология женской и детской одежды. – М.: Академия, 2010. М.: Просвещение. 2000Силаева М.А. Пошив изделий по индивидуальным заказам. – М.: Академия, 2014
6	Творческий проект	Защита проекта	М.Б.Павлова, Дж. Питт и др. Метод проектов в технологическом образовании школьников / под ред. Сасовой И.А. – М.: Вентана-Граф, 2013.
8	Промежуточная аттестация	тест	Выше перечисленные пособия

8.3. Перечень нормативно-правовых и инструктивно-методических документов

5. ФЗ «Об образовании в Российской Федерации» от 29 декабря 2012 года № 273-ФЗ (глава 2 ст. 11, глава 9 ст. 73, 74; глава 10 ст. 76).
6. Приказ Минобрнауки России от 2 июля 2013 года № 513 «Об утверждении перечня профессий рабочих и должностей служащих, по которым осуществляется профессиональное обучение»
7. Приказ от 21 декабря 2015 г. N 1051н Об утверждении профессионального стандарта «Специалист по ремонту и индивидуальному пошиву швейных, трикотажных, меховых, кожаных изделий, головных уборов, изделий текстильной галантереи».
8. Единым тарифно-квалификационным справочником работ и профессий рабочих, ЕТКС (Выпуск 46. Раздел «Швейное производство») (утв. Постановлением Минтруда РФ от 03 июля 2002 г. №47).

8.4. Тестовые задания для проверки знаний по разделам «Основы художественного проектирования. Основы конструирования и моделирования одежды»

Работа состоит из 13 тестов. Применяются тестовые задания нескольких видов:

- на выбор одного или нескольких правильных ответов из предложенных вариантов;
- на установление соответствия;
- на текстовое заполнение;
- на установление правильной последовательности действий;
- творческого задания.

Задания расположены не по возрастанию сложности. На выполнение задания отводится 20 минут.

С 1 по 15 задания за полностью правильный ответ – 1 балл, за частично или полностью неправильный ответ – 0 баллов. Творческое задание – 5 баллов.

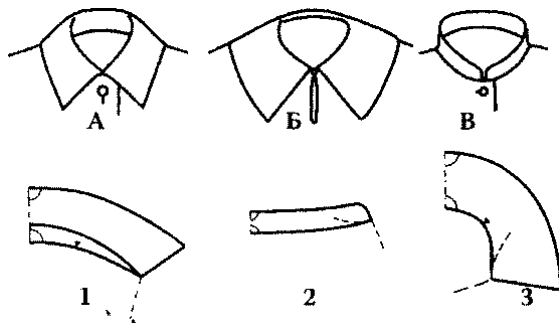
Максимальный балл за выполнение работы – 20 баллов. За выполнение всех заданий подсчитывается общий балл, который переводится в отметку по пятибалльной шкале:

Процент выполнения от максимального балла	Количество баллов	Отметка по пятибалльной шкале	Уровневая оценка
80 ÷ 100	17÷20	5	Повышенный
60 ÷ 79	14÷16	4	
40 ÷ 59	10÷13	3	Базовый
менее 39	менее 9	2	Недостаточный

Содержание работы:

1. Определите количество материала на прямую юбку при ширине ткани 150 см. Длина юбки 55см. Сколько будет стоить материал, если его цена 500 рублей за 1м.

2. Выберите из перечисленных те мерки, которые записываются полностью:
А) Сш; Б) СтII; В) Ди; Г) Оп; Д) Дтс; Е) Ст;
3. Отметьте правильный ответ :
В процессе моделирования вытачки на прямой юбке могут быть преобразованы в:
- А) швы;
 - Б) рельефы;
 - В) фалды;
 - Г) складки;
 - Д) жабо.
4. Выберите из перечисленных операции, необходимые для подготовки выкройки к раскрою:
- А) указать название деталей;
 - Б) обозначить фасонные линии;
 - В) указать количество деталей;
 - Г) указать дефекты;
 - Д) указать долевую нить;
 - Е) указать припуски на швы;
4. Выберите правильный ответ.
Изменить внешний вид изделия с изменением выкройки можно с помощью:
- А) фурнитуры;
 - Б) аксессуаров;
 - В) вышивки;
 - Г) кружев;
 - Д) воланов;
 - Е) молнии;
5. Выберите правильные ответы:
Для построения чертежа основы необходимы следующие исходные данные:
- А) возраст и пол человека;
 - Б) измерения фигуры человека;
 - В) измерения образца швейного изделия;
 - Г) наличие декоративных деталей;
 - Д) величины прибавок.
6. Установите соответствие между внешним видом и конструкцией воротников.



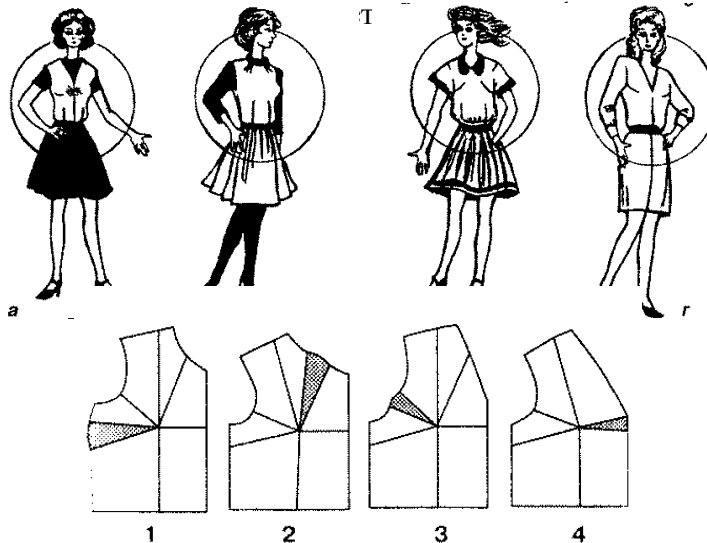
А _____ Б _____ В _____

7. Выберите правильные ответы

К приемам конструктивного моделирования деталей относятся:

- А) параллельное расширение;
- Б) построение чертежа основы;
- В) коническое расширение;
- Г) построение вытачек;
- Д) перевод вытачек.

По положению основной вытачки определите соответствие чертежей выкройки приведен



А -; Б.....; В -; Г-

8. Установите соответствие между понятием и его определением:

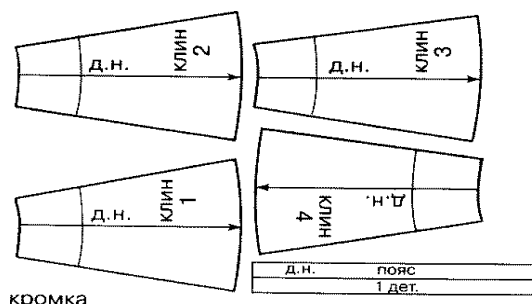
	Понятие		Определение
1.	Силуэтные линии	А	Вид, придаваемый одежде тем или иным способом выкраивания и пошива;
2.	Конструктивные линии	Б	Линии, образуемые различными отделками, а также контурные линии краев деталей (воротников, лацкана, борта и т.д.)
3.	Декоративные линии	В	Линии, характеризующие пропорции, объёмную форму линии одежды и ее внешние очертания (линии

			плеч, талии, низа), а также линии, определяющие восприятие формы изделия в фас и профиль
4.	Покрой одежды	Г	Эти линии (швы) расчленяют поверхность детали с целью создания ее объемной формы (посредством кроя)

1 - _____, 2 - _____, 3 - _____, 4 - _____

9. На плане раскладки выкройки из бархатной ткани неправильно лежит деталь:

- А) первый клин;
- Б) второй клин;
- В) третий клин;
- Г) четвертый клин;
- Д) пояс



10. Основная вытачка перенесена в линию середины переда на чертеже:

11. Как называется предмет женского русского народного костюма

(середина-конец XIX века).



12. Углы, образуемые на юбке встречными полосами и направленные острием вверх, зрительно ширину бедер.

13. Творческое задание (оценивается 5 баллами). Предложите вариант одежды для женской фигуры «песочные часы»

Дополнительная информация:

- ширина плеч примерно равна ширине бедер,
- узкая четко выраженная талия,
- большая или среднего размера грудь,
- широкие бедра, стройные ноги,



Полнея, у женщин данного типа фигуры всегда сохраняется четко выраженная талия. Этот тип фигуры называют идеальной или классической фигурой.

8.5. Тестовые задания для проверки знаний по разделу «Материаловедение»

Работа состоит из 20 тестов. Применяются тестовые задания нескольких видов:

- на выбор одного или нескольких правильных ответов из предложенных вариантов;
- на установление соответствия;
- на текстовое заполнение;
- на установление правильной последовательности действий.

Задания расположены не по возрастанию сложности. На выполнение задания отводится 20 минут.

За полностью правильный ответ – 1 балл, за частично или полностью неправильный ответ – 0 баллов.

Максимальный балл за выполнение работы – 20 баллов. За выполнение всех тестовых заданий подсчитывается общий балл, который переводится в отметку по пятибалльной шкале:

Процент выполнения от максимального балла	Количество баллов	Отметка по пятибалльной шкале	Уровневая оценка
80 ÷ 100	17÷20	5	Повышенный
60 ÷ 79	14÷16	4	
40 ÷ 59	10÷13	3	Базовый
менее 39	менее 9	2	Недостаточный

Содержание работы:

Выберите правильные варианты ответов на вопросы.

Правильных вариантов при ответе на вопрос может быть несколько.

Вариант 1.

1. Как называется совокупность операций, в результате которых из волокнистой массы получается пряжа?

А) ткачество Б) скручивание В) прядение Г) синтез

2. Допишите пропуски в тексте.

По отделке и окраске пряжа делится на суровую, отбельную, _____

3. Укажите пряжу, которая имеет сердечник, обвитый по всей длине х/б, шерстяными, льняными или химическими волокнами

А) одинарная Б) трощенная В) армированная Г) крученая Д) фасонная

4. Как обозначается правая крутка?

А) S Б) Z

5. Назовите текстильное изделие, образованное переплетением взаимно перпендикулярных систем нитей.

А) пленка Б) нетканый материал В) ткань Г) синтепон

6. Перечислите цели отделки тканей

А) улучшение свойств Б) испытание свойств В) придание товарного вида

Г) облагораживание Д) окрашивание

7. Заполните пропуски в тексте.

Строение ткани определяется взаимным расположением и связью _____ и _____ нитей

8. Как называется повторяющийся рисунок переплетения нитей?

А) переплет Б) раппорт В) уток Г) повтор Д) перекрытие

9. Установите соответствие между свойствами ткани, вызывающие определенные сложности в обработке, и предпринимаемыми действиями при обработке.

А) скольжение

1) увеличить припуски на швы

Б) прорубаемость

2) скрепить

- В) сопротивление резанию 3) подобрать иглу и нитку по номеру
 Г) осыпаемость 4) наточить ножницы
 Д) усадка 5) декатировать

Ответ:

А	Б	В	Г	Д
---	---	---	---	---

10. Какая группа свойств тканей направлена на сохранение здоровья человека.
 А) экономические Б) технологические В) эстетические Г) гигиенические Д) физические
11. К натуральным текстильным волокнам животного происхождения относятся:
 А) шёлк Б) лён В) вискоза Г) шерсть
12. К хлопчатобумажным тканям относятся:
 А) шифон Б) бязь В) ситец Г) нейлон
13. Желтое пламя, серый пепел, запах жженой бумаги при горении характеризует волокно:
 А) шелк
 Б) шерсть
 В) хлопок
 Г) капрон
14. Что является сырьём для получения синтетических волокон?
 А) шерсть животных;
 Б) продукты переработки каменного угля, нефти и природного газа;
 В) растительное сырьё
15. Какие из перечисленных волокон являются синтетическими?
 А) шерсть, шёлк;
 Б) хлопок, лён;
 В) капрон, лавсан.
16. К волокнам растительного происхождения относятся:
 А) капрон, лавсан, лён, хлопок;
 Б) лён, хлопок, пенька, джут;
 В) хлопок, шелк, джут, шерсть.
17. Волокна льна имеют длину:
 А) от 50 до 70 мм;
 Б) от 40 до 50 мм;
 В) от 15 до 40 мм.
18. Прочность хлопка зависит от:
 А) степени зрелости; Б) длины волокна; В) цвета волокон.
19. Какие ткани используют в основном для пошива нательного белья, летней, домашней, спортивной одежды?
 А) шерстяные, Б) льняные; В) хлопчатобумажные
20. Основные свойства тканей определяются:
 А) волокнистым составом, видом переплетения нитей, отделкой;
 Б) волокнистым составом, отделкой, назначением;
 В) видом переплетения, отделкой, назначением.

Вариант 2.

1. Способность ткани образовывать мягкие складки называют:
 А) гибкостью;
 Б) сминаемостью;
 В) драпируемостью.
2. Способность ткани впитывать влагу из окружающей среды называют:
 А) теплозащитностью;
 Б) воздухопроницаемостью;
 В) гигроскопичностью.

3. Какие свойства тканей проявляются на различных этапах швейного производства (при раскрое, пошиве, ВТО)?
- А) технологические;
 - Б) гигиенические;
 - В) экономические.
4. Для предупреждения усадки ткань:
- А) драпируют;
 - Б) декатируют;
 - В) растягивают.
5. Дефекты ткани влияют на:
- А) ассортимент одежды, ткани;
 - Б) сортность ткани, швейного изделия;
 - В) ассортимент ткани, швейного изделия.
6. К нарушению целостности ткани относят:
- А) разные оттенки ткани, дыры;
 - Б) пробои, дыры, разные оттенки ткани;
 - В) пробои, просечки, дыры.
7. Дефекты ткани учитывают, прежде всего, при:
- А) раскрое;
 - Б) влажно-тепловой обработке;
 - В) изготовлении швейного изделия.
8. Очищение полотна ткани от естественных примесей, пятен происходит при операции:
- А) отбеливания;
 - Б) отваривания;
 - В) крашения.
9. Прочность нитей зависит от:
- А) качества волокон, толщины;
 - Б) качества волокон и степени крутки;
 - В) толщины и ровноты нити.
10. Перекос печатного рисунка ткани может произойти из-за:
- А) неправильного натяжения ткани при нанесении рисунка;
 - Б) слабой пропитки ткани красителем;
 - В) неравномерного нанесения красителя.
11. Ткани для верха изделий относят к:
- А) утепляющим материалам
 - Б) прокладочным материалам
 - В) отделочным материалам
 - Г) основным материалам
12. Одежная фурнитура – это:
- А) пуговицы
 - Б) лента
 - В) тесьма
 - Г) крючки
 - Д) кружево
 - Е) пряжки
13. Деформация, не исчезающая после снятия нагрузки, это:
- А) упругая деформация
 - Б) эластическая деформация
 - В) пластическая деформация
14. Эластичным удлинением называется:
- А) удлинение, которое после разгрузки не исчезает
 - Б) удлинение, исчезающее постепенно, в течение некоторого времени после

снятия нагрузки

В) удлинение, мгновенно исчезающее после снятия нагрузки

15. Упругим удлинением называется:

А) удлинение, которое после разгрузки не исчезает

Б) удлинение, исчезающее постепенно в течение некоторого времени после снятия нагрузки

В) удлинение, мгновенно исчезающее после нагрузки

16. Хемостойкость волокон характеризуется:

А) стойкостью к действию различных химических реагентов

Б) стойкостью к действию солнечных лучей

В) стойкостью к различным нагрузкам

Г) стойкостью к разрыванию

17. Допишите фразу:

Структура и свойства швейных ниток определяются: волокнистым составом, _____, –

18. Допишите фразу:

По виду отделки швейные нитки могут быть суровыми, _____, _____,

19. По назначению отделочные материалы подразделяют на:

А) технические

Б) прикладные

В) декоративно-отделочные

20. Назовите главные (основные) виды переплетений _____.

8.6. Тестовые задания для проверки знаний по разделу «Оборудование»

Работа состоит из 20 тестов. Применяются тестовые задания нескольких видов:

- на выбор одного или нескольких правильных ответов из предложенных вариантов;
- на установление соответствия;
- на текстовое заполнение;
- на установление правильной последовательности действий.

Задания расположены не по возрастанию сложности. На выполнение задания отводится 20 минут.

За полностью правильный ответ – 1 балл, за частично или полностью неправильный ответ – 0 баллов.

Максимальный балл за выполнение работы – 20 баллов. За выполнение всех тестовых заданий подсчитывается общий балл, который переводится в отметку по пятибалльной шкале:

Процент выполнения от максимального балла	Количество баллов	Отметка по пятибалльной шкале	Уровневая оценка
80 ÷ 100	17÷20	5	Повышенный
60 ÷ 79	14÷16	4	
40 ÷ 59	10÷13	3	Базовый
менее 39	менее 9	2	Недостаточный

Содержание работы:

1. *Отметьте правильный ответ:*

К какому типу машин относятся швейные машины:

- А) транспортные
- Б) сельскохозяйственные
- В) вычислительные
- Г) технологические

2. Определите последовательность установки машинной иглы:

- А) Ослабить винт иглодержателя.
- Б) Ввести иглу в иглодержатель до упора.
- В) Закрепить винт иглодержателя.
- Г) Поворотом махового колеса на себя поднять игловодитель в верхнее положение

3. Причиной пропуска стежков может быть:

- А) Неправильная установка иглы.
- Б) Сильное натяжение нижней нити.
- В) Несоответствие номера иглы номеру нити.
- Г) Погнутая или затупленная игла.
- Д) Сильное натяжение верхней нити.

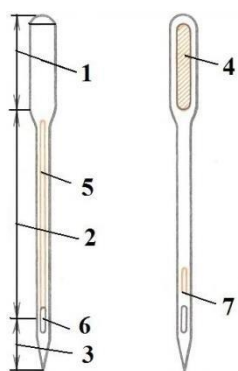
4. Толщина лезвия в сотых долях миллиметра — это номер:

- А) Винта.
- Б) Челнока.
- В) Лапки.
- Г) Иглы.

5. Основные рабочие механизмы универсальной швейной машины: _____

6. Назовите основное оборудование для влажно-тепловой обработки:

7. Устройство машинной иглы:



- 1) _____
- 2) _____
- 3) _____
- 4) _____
- 5) _____
- 6) _____
- 7) _____

8. Длинный желобок машинной иглы предназначен:

- А) для прокола ткани
- Б) для предохранения нити от истирания и защемления в ткани
- В) для закрепления иглы в игловодителе
- Г) для удлинения иглы
- Д) для натяжения нити

9. Какому номеру иглы соответствует номер ниток №80?

- А) 75-90
- Б) 90-110
- В) 120-130
- Г) 150-160
- Д) 50-60

10. Нитепритягиватель предназначен:

- А) для прокалывания ткани
- Б) для передвижения ткани
- В) для подачи необходимого количества нитки к игле
- Г) для натяжения нити
- Д) для увеличения скорости машины

11. Определите возможную причину следующего дефекта строчки: «петляние снизу»:

- А) сильное натяжение верхней нити
- Б) слабый прижим лапки
- В) слабое натяжение верхней нити
- Г) слабое натяжение нижней нити
- Д) смещение зубчатой рейки

12. Если произошла поломка иглы, то необходимо:

- А) заменить иглу
- Б) отрегулировать прижим лапки
- В) отрегулировать натяжение нитей
- Г) снять игольную пластину и удалить грязь
- Д) снять зубчатую рейку

13. Причиной обрыва верхней нити может быть:

- А) слабый прижим лапки

Б) сильное натяжение верхней нити

В) слабая или неправильная намотка на шпуле

Г) маленькая скорость машины

Д) грязная зубчатая рейка

14. Машина, в которой часть операций выполняется без участия человека-это

15. Внедрение в технологический процесс машин автоматического и полуавтоматического действия позволяет _____

16. Группа оборудования занимает большую долю в технологической классификации оборудования:

А) Оборудование ВТО

Б) Швейное оборудование

В) Оборудование подготовительного производства

Г) Оборудование раскройного производства

17. Для преобразования вращательного движения в возвратно-поступательное служит механизм:

А) Эксцентриковый

Б) Кривошипно-шатунный

В) Ременный

Г) Шарнирно-рычажный

18. При образовании двухниточной челночной строчки челнок совершает холостой ход для того, чтобы

19. Применение в швейном производстве стачивающе– обметочных машин позволяет

А) понизить производительность труда

Б) повысить производительность труда

В) увеличить срок службы машины

Г) уменьшить расход ниток

8.7. Тестовые задания для проверки знаний по разделу «Экономика организации»

Работа состоит из 10 тестов. Применяются тестовые задания следующих видов:

- на выбор одного или нескольких правильных ответов из предложенных вариантов;
- на текстовое заполнение;

Задания расположены не по возрастанию сложности. На выполнение задания отводится 20 минут.

За полностью правильный ответ – 1 балл, за частично или полностью неправильный ответ – 0 баллов.

Максимальный балл за выполнение работы – 10 баллов. За выполнение всех тестовых заданий подсчитывается общий балл, который переводится в отметку по пятибалльной шкале:

Процент	Количество баллов	Отметка по	Уровневая оценка
---------	-------------------	------------	------------------

выполнения от максимального балла		пятибалльной шкале	
80 ÷ 100	8÷10	5	Повышенный
60 ÷ 79	6÷8	4	
40 ÷ 59	4÷6	3	Базовый
менее 39	менее 4	2	Недостаточный

Содержание работы:

1. *Выберите правильные ответы:*

Укажите, какая из перечисленных ниже организаций является коммерческой:

- А) производственный кооператив;
- Б) потребительский кооператив;
- В) благотворительный фонд.

2. *Выберите правильный ответ:*

С какого момента фирма считается созданной?

- А) с момента принятия устава;
- Б) с момента заключения учредительного договора;
- В) с момента государственной регистрации.

3. *Выберите правильный ответ:*

Что является производственным результатом деятельности предприятия?

- А) объем произведенной продукции;
- Б) выручка от реализации продукции;
- В) прибыль от реализации продукции.

4. *Выберите правильные ответы :*

Укажите, какие из перечисленных услуг относятся к услугам производственного характера:

- А) ремонт автотранспорта;
- Б) консультации по разработке бизнес-плана;
- В) монтаж оборудования у заказчика;
- Г) консультации юриста.
- Д) выпуск швейной продукции

5. *Выберите правильный ответ:*

Стоимость произведенной продукции в действующих ценах выросла за год на 8%. Цены за этот же период снизились на 2%. Как изменился объем продукции?

- А) увеличился на 16%;
- Б) увеличился на 5,8%;
- В) увеличился на 10,2%.

6. *Выберите правильные ответы:*

Что следует включить в состав готовой продукции текстильного предприятия?

- А) пряжу, потребленную на предприятии;
- Б) пряжу, предназначенную для реализации другим предприятиям;
- В) готовую ткань;
- Г) работы по текущему ремонту оборудования.

7. *Выберите правильный ответ:*

Какая из форм коллективной собственности основана преимущественно на личном труде членов этого коллектива:

- А) товарищество;
- Б) кооперативы;
- В) арендные предприятия.

8. *Выберите правильный ответ:*

Назовите одну из важнейших проблем управления деятельностью предприятия:

- А) получение прибыли;
- Б) сокращение издержек производства;
- В) маркетинг.

9. Выберите правильный ответ:

Назовите главный фактор, который зависит от общей конъюнктуры рынка в конкурентной рыночной экономике:

- А) уровни качества продукции;
- Б) географическое положение предприятия;
- В) цена на продукцию (услуги).

10. Назовите формы оплаты труда швей на предприятии массового пошива одежды

8.8. Тестовые задания для проверки знаний по разделу «Технология изготовления одежды»

Содержание заданий соответствует элементам содержания рабочей программы по данному разделу и планируемым результатам по специально-технологической подготовке.

Работа состоит из 20 тестов. Применяются тестовые задания нескольких видов:

- на выбор одного или нескольких правильных ответов из предложенных вариантов;
- на установление соответствия;
- на текстовое заполнение;
- на установление правильной последовательности действий.

Задания расположены не по возрастанию сложности. На выполнение задания отводится 20 минут.

За полностью правильный ответ – 1 балл, за частично или полностью неправильный ответ – 0 баллов.

Максимальный балл за выполнение работы – 20 баллов. За выполнение всех тестовых заданий подсчитывается общий балл, который переводится в отметку по пятибалльной шкале:

Процент выполнения от максимального балла	Количество баллов	Отметка по пятибалльной шкале	Уровневая оценка
80 ÷ 100	17÷20	5	Повышенный
60 ÷ 79	14÷16	4	
40 ÷ 59	10÷13	3	Базовый
менее 39	менее 9	2	Недостаточный

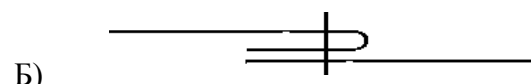
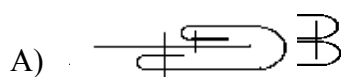
Содержание работы:

1. Допишите предложение, выбрав правильный вариант ответа
При стачивании деталей без посадки, нижнюю деталь слегка...

- А) подтягивают;
- Б) придерживают;
- В) ослабляют.

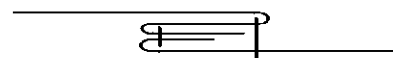
2. Как называется вид работы, при которой две детали соединяют по краю с

- последующим вывертыванием их на лицевую сторону и выправлением канта?
3. Выберите ширину шва для соединения плечевых срезов в изделиях платьевоблузочного ассортимента.
 - А) 5-7 мм;
 - Б) 7-10 мм;
 - В) 10-15 мм.
 4. Выберите ширину шва для обтачивания деталей женского легкого платья.
 - А) 7-10 мм;
 - Б) 5-7 мм;
 - В) 3-5 мм.
 5. При стачивании деталей с небольшой посадкой одной из них, посаживаемую деталь следует располагать:
 - А) снизу; Б) сверху.
 6. Вставьте пропущенное слово: *Соединяя две детали разной толщины, вниз следует положить деталь из _ ткани.*
 - А) толстой; Б) тонкой.
 7. Под какими номерами показаны схемы соединительных швов?



В)

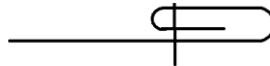
Г)



Д)

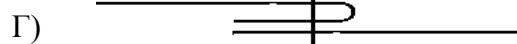
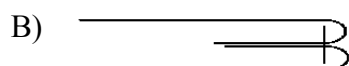
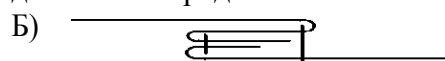
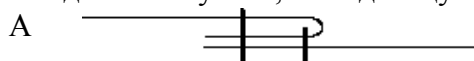


Е)



8. Определите вид шва, выпадающий из предложенной группы швов:
 - А) настрочный;
 - Б) окантовочный;
 - В) обтачной.

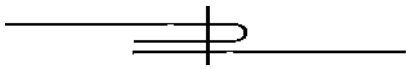
9. Найдите схему шва, выпадающую из предложенного ряда.



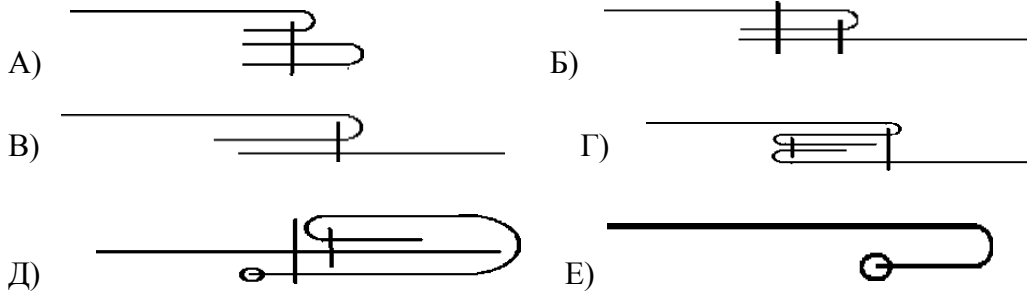
Г)

10. Установите соответствие между схемой и названием шва.

	Схема		Название
А		1	настрочный шов с открытыми срезами
Б		2	накладной шов с закрытым срезом

В		3	стачной шов взаутюжку
---	---	---	-----------------------

11. Под какими буквами показаны схемы краевых швов?



12. Какой должна быть ширина шва при стачивании боковых срезов легкого платья?
 13. Назовите виды швов платья или блузки, для выполнения которых детали складывают, как показано на рисунке.



14. Какие нитки по волокистому составу следует подобрать для настрачивания отделочной строчки в изделиях из шерстяных и шелковых тканей?
 15. Какой вид шва используют для соединения отделочной тесьмы с изделием?
 16. Какова длина закрепки на стачивающей машине в конце строчки на внутренних строчках?
 17. Как подобрать номера ниток, машинных игл для изготовления изделия из платьевоы шерстяной ткани?
 18. Какого цвета нитки используют для выполнения отделочных строчек?
 19. Вставьте пропущенное слово. При скреплении деталей с вогнутыми и выпуклыми срезами или прямым и вогнутым, строчку выполняют со стороны детали с _____ срезом.
 20. Укажите необходимую величину. При прокладывании строчки по замкнутым линиям, строчка в концах швов должна заходить одна на другую не менее,

8.9. Использование метода пооперационного контроля

1. Практическая работа: Подготовка выкройки юбки к раскрою.

№ п/п	Содержание операций	ТУ
1.	Подписать названия деталей юбки, указать их количество	
2.	Указать стрелкой направление долевой нити	
3.	Подписать названия срезов деталей	
4.	Написать величины припусков на швы	

Карта пооперационного контроля

№ п/п	КРИТЕРИИ	максим. Возможные	Фактически
-------	----------	-------------------	------------

		баллы	баллы
1	Наличие названия деталей	1	
2	Наличие названия срезов	1	
3	Наличие величины припусков на швы	1	
4	Наличие количества деталей	1	
5	Наличие направления долевой нити	1	
	ИТОГО:	5	

2. Практическая работа: Обработка петли ручными стежками.

№ п/п	Содержание операций	ТУ
1.	Разметить мелом месторасположение петли с лицевой стороны: а) двумя поперечными линиями, ограничивающими длину петли; б) линией разреза, определяющей направление петли.	
2.	Разрезать отверстие для петли по намеченной линии.	
3.	Обметать срезы петли петельными стежками. По концам петли выполнить ручные закрепки двумя-тремя стежками, располагая их поперек линии разреза.	Частота стежков 10-15 в 1 см. Расстояние от прокола иглы до среза 0,2-0,3 см

Карта пооперационного контроля

№ п/п	КРИТЕРИИ	максим. Возможн. Баллы	Фактические баллы
1	Наметка места положения петли (две точки и линия разреза)	1	
2	Качество выполнения петельных стежков (0,2-0,3 см)	1	
3	Частота стежков (10-15 в 1 см)	1	
4	Наличие закрепок в конце петли	0,5	
5	Соблюдение правил техники безопасности	1,5	
	ИТОГО :	5,0	

1. Практическая работа: Способы перевода рисунка вышивки на ткань.

№ п/п	Содержание операций	ТУ
1.	Подобрать копирку в соответствии с цветом ткани.	
2.	Наложить на лицевую сторону ткани кальку с рисунком, между ними поместить копировальную бумагу глянцевой стороной вниз, сколоть их булавками.	Перекося недопустим
3.	Обвести контур узора без нажима простым остро отточенным карандашом.	Линии узора не должны быть жирными.
4.	Отколоть и приподнять два края копировальной бумаги и кальки и проверить полноту, четкость и аккуратность перевода рисунка.	
5.	Отколоть от материала рисунок для вышивки.	

Карта пооперационного контроля

№ п/п	КРИТЕРИИ	максим. Возможн. Баллы	Фактические баллы
1	Соответствие цвета ткани цвету копирки	1	
2	Правильность наложения рисунка на ткань (рисунок на лицевую сторону)	1	
3	Правильность расположения копирки (между тканью и рисунком, красящий слой вниз)	1	
4	Качество перевода рисунка (толщина линий)	1	
5	Организация рабочего места	1	
	ИТОГО:	5	

1. Практическая работа: Выполнить образец бретели.

№ п/п	Содержание операций	ТУ
1.	Сложить деталь бретели пополам, лицевой стороной внутрь. Уровнять срезы.	
2.	Сметать бретель по продольному и одному поперечному срезам.	Расстояние от срезов 0,9 см
3.	Обтачать бретель. Удалить нитки сметывания..	Расстояние от срезов 1,0 см. Закрепки – 0,7-1,0 см.
4.	Срезать припуски на шов в уголках наискосок, оставив 0,3 см.	
5.	Вывернуть бретель на лицевую сторону.	
6.	Выметать шов обтачивания бретели прямыми стежками.	Длина стежков 0,5-0,7 см.
7.	Приутюжить бретель. Удалить нитки выметывания.	

Карта пооперационного контроля

№ п/п	КРИТЕРИИ	максим. Возможн. Баллы	Фактические баллы
1	Ширина шва обтачивания (0,7-1,0 см)	1	
2	Выполнение закрепок (0,7-1,0 см)	1	
3	Качество выметывания (длина стежков, расположение от края)	1	
4	Качество влажно-тепловой обработки	1	
5	Соблюдение правил техники безопасности	1	
	ИТОГО:	5	

2. Практическая работа: Обработать вытачки.

№ п/п	Содержание операций	ТУ
1.	Наметить с изнаночной стороны место расположения вытачки.	Длина вытачки должна быть больше своего раствора в три-четыре раза, например: раствор – 3 см, длина – 9-

		12 см.
2.	Сложить деталь лицевой стороной внутрь по средней линии вытачки.	
3.	Сметать рядом с боковой линией вытачки, начиная от конца вытачки, закрепляя нитку в начале и в конце строчки.	Длина стежков 0,5 - 0,7 см.
4.	Стачать по боковой линии симметричные вытачки сверху вниз, выполняя в начале строчки машинную закрепку. В конце строчку постепенно свести на нет, оставить концы ниток длиной 5 – 6 см и завязать их на узелок.	Длина закрепки 0,7 – 1,0 см. Самоконтроль: проверить ровность машинной строчки.
5.	Удалить нитки сметывания.	
6.	Вытачки вначале приутюжить, затем сутюжить слабинку в конце вытачки, переставляя утюг с одного места на другое, а не скользя им по ткани.	

Карта пооперационного контроля

№ п/п	КРИТЕРИИ	максим. Возможн. Баллы	Фактические баллы
1	Ровность строчки (+, - 0,1 см)	1	
2	Выполнение закрепок (0,7-1,0 см)	1	
3	Плавность окончания вытачки	1	
4	Качество влажно-тепловой обработки	1	
5	Соблюдение правил техники безопасности	1	
	ИТОГО:	5	

